



San Diego County Air Pollution Control District

Portside CERP Annual Progress Report

Informe Anual de Progreso del CERP de la
Comunidad Portuaria

2023



Emission Reductions from Incentives

Reducción de Emisiones por Incentivos

Source/Fuente	Funding/ Fondos (\$)	Projects/ Proyectos	Total NOx (tons)	Total ROG (tons)	Total PM (tons)
Infrastructure/ Infraestructura	5,517,400	0	0	0	0
Marine Vessels/ Buques Marinos	9,795,696	13	123	7	5
Off-Road Other/ Fuera de carreteras	688,358	10	11	1	1
On-Road/ En Carreteras	59,999	1	4	0	0
Total	16,061,453	24	138	8	6
2018 Portside Baseline Emissions/ Emisiones Base en Portside en 2018					
Total			1,462.4	1,247.8	728.1
Emissions Reduced/ Emisiones Reducidas			9%	1%	1%



Incentives

Incentivos

- ✓ Collaborating with GRID Alternatives to administer the *Clean Cars 4 All* program to provide incentives for residents to transition to zero emission vehicles (B2)
- ✓ 550 air monitors and air purifiers were distributed to Portside Community residents through the PAIR program, which concluded in October (B3)



- ✓ Colaboración con GRID Alternatives par la administración del programa *Clean Cars 4 All*, que proveerá incentivos a residentes para que transicionen a vehículos de cero emisiones (B2)
- ✓ 550 monitores de aire y purificadores de aire fueron distribuidos a residentes de Portside a través del programa PAIR, el cual concluyó en octubre (B3)



Outreach and Community Engagement

Alcance y Participacion Comunitaria

- ✓ The Office of EJ continues to grow and two more positions have been added to support the work (A4)
 - ✓ Air Quality Specialist
 - ✓ Outreach Specialist
- ✓ OEJ staff is working with SDAPCD divisions to integrate environmental justice considerations in our operations (A4)
- ✓ La Oficina de Justicia Ambiental (OEJ) continua creciendo y dos posiciones mas han sido añadidas para apoyar el trabajo (A4)
 - ✓ Especialista de Calidad del Aire
 - ✓ Especialista de Alcance Comunitario
- ✓ El personal de la OEJ está trabajando con todas las divisions del SDAPCD para integrar consideraciones de justicia Ambiental en nuestras operaciones (A4)



Rule Development

Creación de Normas

- ✓ SDACPD is currently analyzing the feasibility of amending Rule 1206 (Asbestos removal, renovation, and demolition) (C1)
- ✓ Background phase to develop a rule for restaurant cooking operations to reduce PM and VOCs (C3)
- ✓ Evaluating regulatory and non-regulatory strategies to reduce emissions from indirect sources (warehouses and distribution centers) (C3)
- ✓ El SDAPCD está analizando la viabilidad de modificar la Regla 1206 (Demolición, renovación, y eliminación de amianto (asbesto)) (C1)
- ✓ Fase inicial para el desarrollo de una regla para operaciones de cocina en restaurantes para reducir emisión es de PM y VOCs (C3)
- ✓ Evaluando estrategias de regulación y otras alternativas para reducir emisiones de fuentes indirectas (almacenes y centros de distribución) (C3)



Enforcement

Cumplimiento

- ✓ Working towards the utilization of portable emissions analyzers to enforce SDAPCD requirements for combustion sources
- ✓ Air Quality Complaint Program
 - ✓ SDAPCD Air Quality Complaints App
 - ✓ 24/7 complaint line (858) 586-2650
 - ✓ apcdcomp@sdapcd.org

- ✓ Trabajando para utilizar analizadores portátiles de emisiones para hacer cumplir los requisitos del SDAPCD para fuentes de combustión
- ✓ Programa de Quejas de Calidad del Aire
 - ✓ Aplicación de quejas de calidad del aire SDAPCD
 - ✓ Línea de quejas 24/7 (858) 586-2650
 - ✓ apcdcomp@sdapcd.org





Harbor Drive 2.0 ITS/ Vesta Bridge Port Access Improvements

*Mejoras en el acceso al puerto de
Harbor Drive 2.0 ITS/Puente
Vesta*

*Enhancing Freight and Community
Mobility in San Diego's
Working Waterfront*



PRESENTATION PURPOSE

OBJETIVO DE LA PRESENTACIÓN

Provide the Portside CERP with an update on the proposed Harbor Drive 2.0 ITS/Vesta Bridge Port Access Improvements Project, including current status, schedule, and next steps.

Proporcionar al CERP portuario una actualización sobre el proyecto propuesto de mejoras de acceso al puerto ITS de Harbor Drive 2.0/Puente Vesta, incluido el estado actual, el cronograma y los próximos pasos.





Ramp widening, pavement rehabilitation, right turn pocket

Ampliación de rampa, rehabilitación de pavimento, bolsillo de giro a la derecha

Vesta Street Bridge to connect wet and dry sides of NBSD

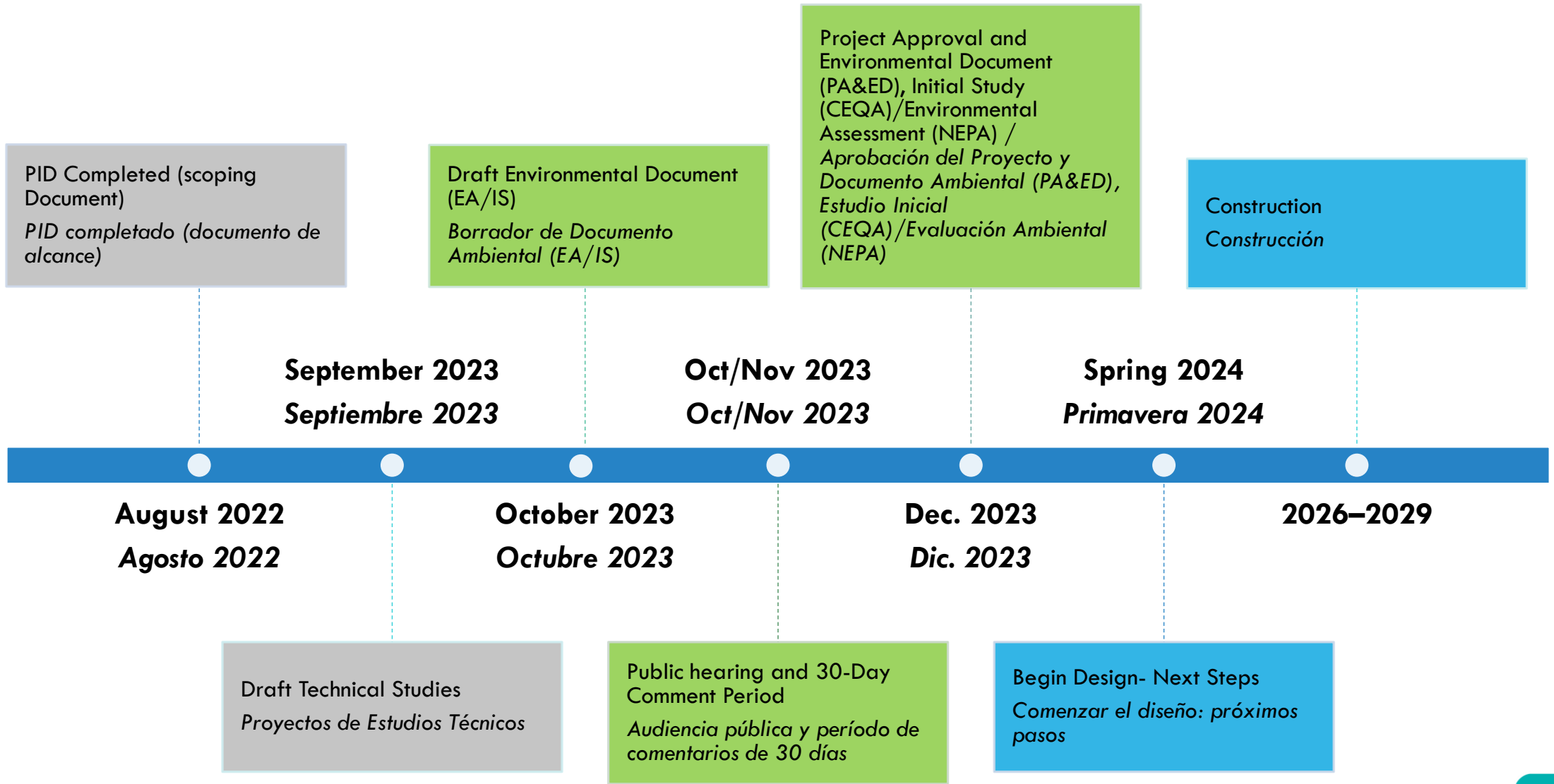
Puente de Vesta Street para conectar los lados húmedo y seco de NBSD

Dedicated truck lanes and ITS like freight signal priority, freight queue jumps, new signals, wayfinding control gantries

Carriles exclusivos para camiones e ITS como prioridad de señales de carga, saltos en colas de carga, nuevas señales y pórticos de control de orientación

Environmental Process / *Proceso Ambiental*





SANDAG



STATUS OF FUNDING

ESTADO DE FINANCIACIÓN

Project Element / <i>Elemento del proyecto</i>	FY of Allocation / <i>Año fiscal de asignación</i>	Amount (Millions) / <i>Monto (Millones)</i>	Funding Source / <i>Fuente de financiamiento</i>
Vesta Street Bridge			
PA&ED (Environmental Doc)	21/22	\$3.80	CBI
PS&E (Design)	23/24	\$6.50	TCEP
			\$6.5 (State)
Right-of-Way Capital	23/24	\$6.70	TCEP
			\$ 0.4 (State)
			\$4.4 (Reg)
			\$1.9 (Reg Match) Port SD
Right-of-Way Support	25/26	\$1.00	TCEP
			\$0.7 (Reg)
			\$0.3 (Reg Match) Port SD
Harbor 2.0 ITS			
PA&ED (Env Doc)	21/22	\$5.00	CBI
PS&E (Design)	23/24	\$6.50	TCEP
			\$6.5 (State)

Current Grant Pursuits:

- Reduction of Truck Emissions at Port Facilities \$11 Million for Harbor Right-of-way (November)
- Reconnecting Communities and Neighborhoods Program \$11 Million for Harbor Right-of-way

Actividades de subvención actuales:

- Reducción de emisiones de camiones en instalaciones portuarias \$11 millones para derecho de vía portuaria (noviembre)
- Programa Reconectando Comunidades y Vecindarios \$11 Millones para el Derecho de Vía del Puerto

COORDINATION, KEY DATES, AND NEXT STEPS

COORDINATION WITH ONGOING PROJECTS

- BAYSHORE BIKEWAY (SANDAG)
- CHOLLAS CREEK TO BAYSHORE (City of SD)
- NATIONAL CITY OLDCC RESILIENCY STUDY (City of NC)
- MCCANDLESS SWITCHING STATION REPLACEMENT (Navy)
- BARRIO LOGAN LINEAR PARK CONCEPT (Caltrans)
- VARIOUS PLANNING STUDIES (SANDAG)

UPCOMING KEY DATES

- DRAFT ENVIRONMENTAL DOC/ BEGIN COMMENT PERIOD: OCTOBER 16 - NOVEMBER 16, 2023
- PUBLIC MEETING: NOVEMBER 2, 2023
- CONCLUDE PA/ED PHASE: DECEMBER 29, 2023

NEXT STEPS

- AGREEMENTS W/ PARTNERING AGENCIES FOR VESTA BRIDGE DESIGN, RIGHT-OF-WAY, AND UTILTY RELOCATIONS (SCHEDULED TO BEGIN APRIL 2024)
- AGREEMENTS FOR HARBOR 2.0 ITS DESIGN (SCHEDULED TO BEGIN FALL 2024)

COORDINACIÓN, FECHAS CLAVE Y PRÓXIMOS PASOS

COORDINACIÓN CON PROYECTOS EN CURSO

- CARRIL PARA BICICLETAS DE BAYSHORE (SANDAG)
- CHOLLAS CREEK A BAYSHORE (Ciudad de SD)
- ESTUDIO DE RESILIENCIA DEL OLDCC DE LA CIUDAD NACIONAL (Ciudad de Carolina del Norte)
- REEMPLAZO DE ESTACIÓN DE CONMUTACIÓN SIN MCCANDLES (Marina)
- CONCEPTO DE PARQUE LINEAL BARRIO LOGAN (Caltrans)
- ESTUDIOS VARIOS DE PLANIFICACIÓN (SANDAG)

PRÓXIMAS FECHAS CLAVE

- BORRADOR DE DOCUMENTO AMBIENTAL/PERIODO DE COMIENZO DE COMENTARIOS: 16 DE OCTUBRE - 16 DE NOVIEMBRE DE 2023
- REUNIÓN PÚBLICA: 2 DE NOVIEMBRE DE 2023
- CONCLUIR FASE PA/ED: 29 DE DICIEMBRE DE 2023

PRÓXIMOS PASOS

- ACUERDOS CON AGENCIAS ASOCIADAS PARA EL DISEÑO DEL PUENTE VESTA, EL DERECHO DE VÍA Y LAS REUBICACIONES DE SERVICIOS PÚBLICOS (PROGRAMADO PARA COMENZAR EN ABRIL DE 2024)
- ACUERDOS PARA EL DISEÑO DE HARBOR 2.0 (PROGRAMADO COMENZAR EN EL OTOÑO DE 2024)



**THANK YOU
GRACIAS**

SANDAG





CLEAN CALIFORNIA BEAUTIFICATION PROGRAM BOSTON AVENUE



Project Schedule

Cronograma del Proyecto

Milestone / Hito	Date / Fecha
Advertise Contract <i>Anunciar contrato</i>	Summer 2022 <i>Verano 2022</i>
Begin Construction <i>Comenzar la construcción</i>	Fall 2022 <i>Otoño 2022</i>
Complete Construction <i>Construcción completa</i>	Spring 2024 <i>Primavera 2024</i>

Note: Relinquishment to occur Summer/Fall after construction is completed.
Nota: La renuncia se realizará en verano/otoño después de que se complete la construcción.

Caltrans' Improvement Proposal

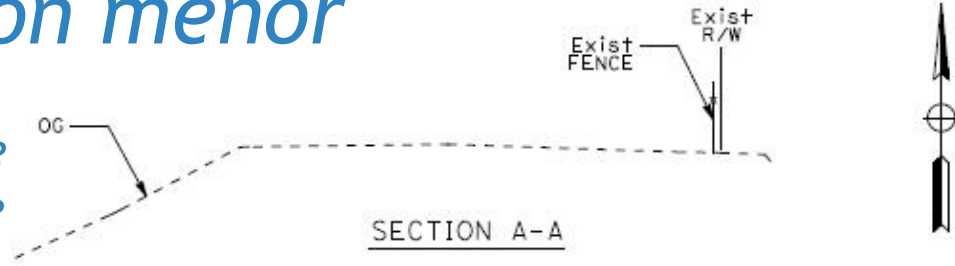
Propuesta de Mejora de Caltrans

- ▶ Minor grading of property
 - ▶ Construct 8' wide bike/pedestrian path
 - ▶ Install lighting
 - ▶ Install new privacy wall
 - ▶ Relinquishment
-
- ▶ *Calificación menor de la propiedad*
 - ▶ *Construir un sendero para bicicletas/peatones de 8' de ancho*
 - ▶ *Instalar iluminación*
 - ▶ *Instalar una nueva pared de privacidad*
 - ▶ *Renuncia*



Minor Grading / Calificación menor

- Remove 1 foot contaminated soil and replace with 1 foot of clean soil / Retirar 1 pie de tierra contaminada y reemplázelo con 1 pie de tierra limpia.

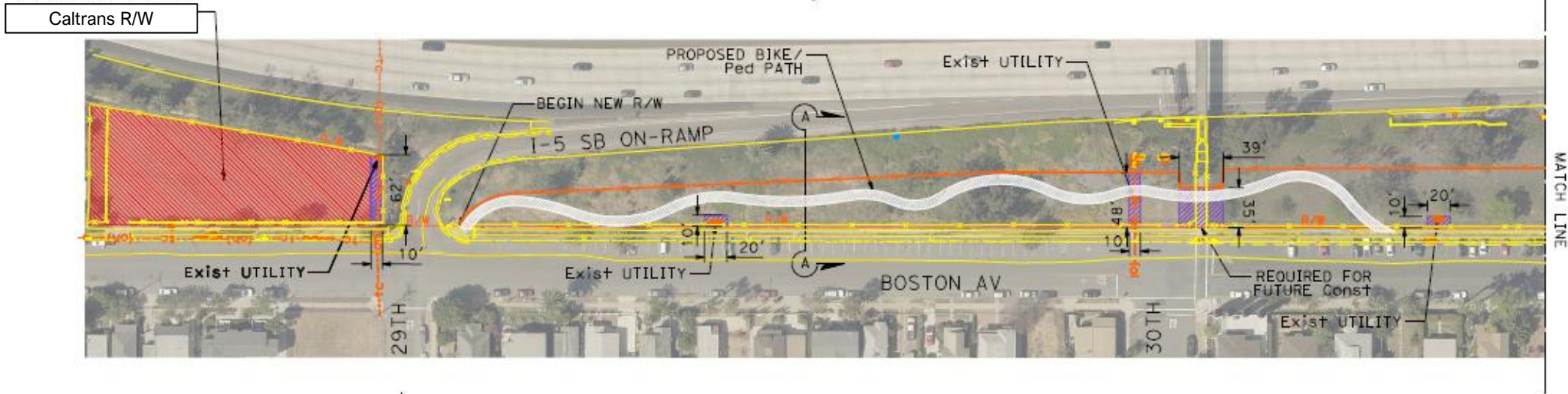
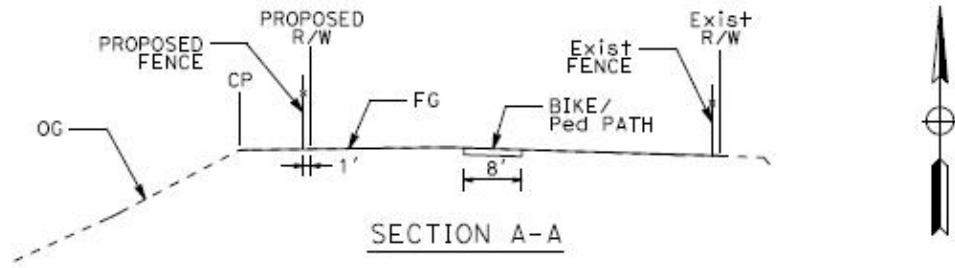





Currently in Construction

Actualmente en construcción



Relinquishment *Renuncia*



- LEGEND:**
-  PROPOSED CALTRANS EASEMENT
 -  CALTRANS EXCESS LAND
 -  PROPOSED R/W LINE AND ACCESS CONTROL FENCE



Questions?
¿Preguntas?



**City of San Diego CERP Reporting 2023
in Coordination with APCD**
*Informe CERP de la Ciudad de San Diego 2023
en coordinación con APCD*

**Shelby Busó, SuMo Chief Sustainability Officer/ Deputy Director
Keith Corry, Senior Grants Manager & Government Affairs Advisor**

Agenda

- **Climate Action Plan: The Climate Emergency**
- **Climate Equity Overview**
- **Partner Coordination, Support & Implementation of CERP Actions**

- *Plan de Acción Climática: La Emergencia Climática*
- *Panorama de la equidad climática*
- *Coordinación, soporte e implementación de acciones CERP de socios*

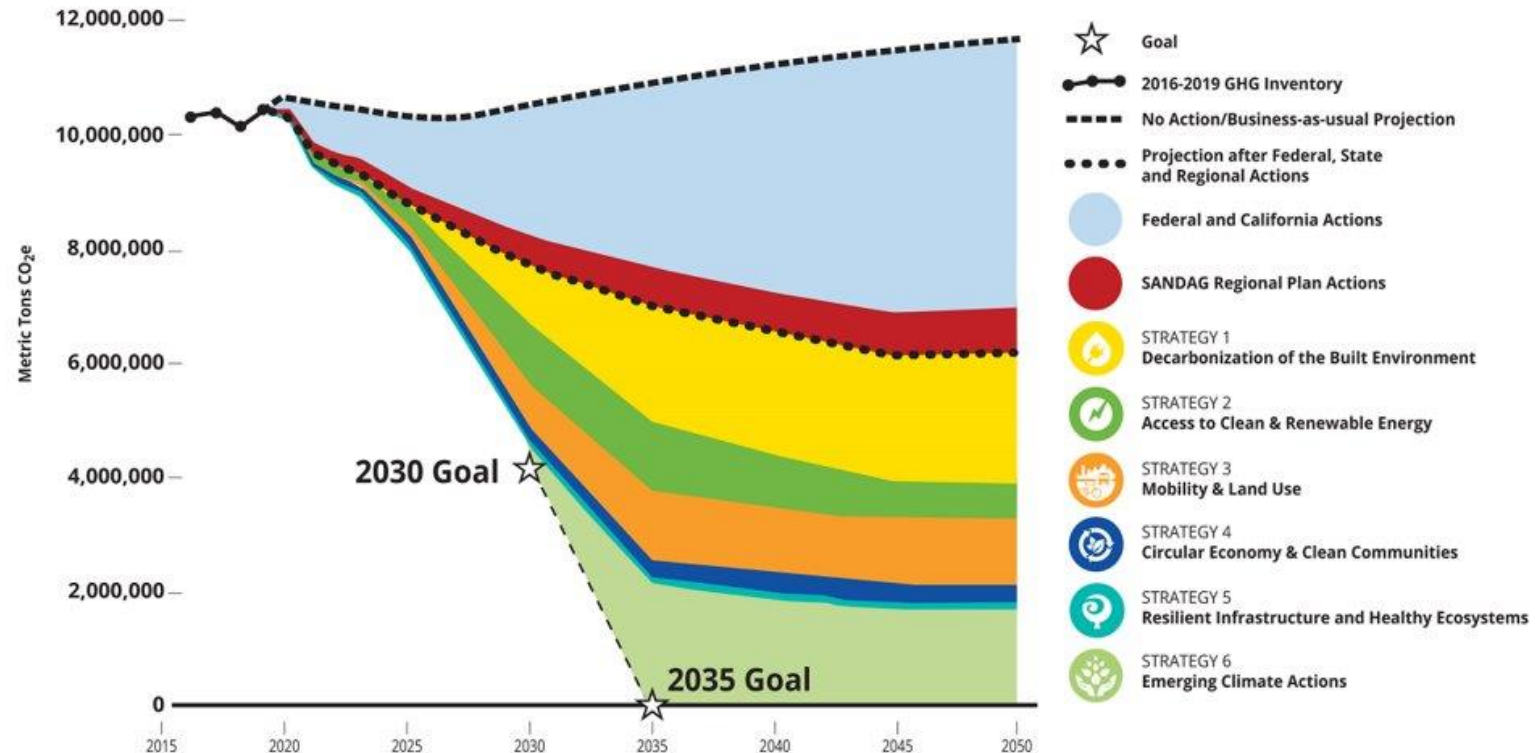


The Climate Emergency

La emergencia climática

- Levels of risk **for extreme weather events** such as heat waves, droughts and rainstorms are high to very high at lower **global warming levels**
- Climate Action works toward the **reduction of Greenhouse Gas Emissions** and improves quality of life
- *Los niveles de riesgo de fenómenos climáticos extremos, como olas de calor, sequías y tormentas de lluvia, son de altos a muy altos cuando los niveles de calentamiento global son más bajos.*
- *Acción Climática trabaja por la **reducción de las emisiones de Gases de Efecto Invernadero** y mejora la calidad de vida*

SD A Pathway to Net Zero Emissions - City of San Diego



Clean Air / Aire limpio



- Elevated levels of air pollutants **result in adverse** health outcomes and environmental impacts
- Communities of Concern are **disproportionately impacted**
- City is committed to supporting efforts to control sources of air pollution and **improve air quality**
- *Los niveles elevados de contaminantes del aire tienen como **resultado resultados adversos** para la salud e impactos ambientales*
- *Las comunidades de interés se ven **afectadas de manera desproporcionada***
- *La ciudad se compromete a apoyar los esfuerzos para controlar las fuentes de contaminación del aire y **mejorar la calidad del aire***



Climate Equity Overview

Resumen de la equidad climática



The intersectionality of **Environmental Justice, Health & Social Equity**

- Addressing **historical inequities** suffered by people of color, minority demographics
- Allowing everyone to **share the same benefits and burdens** from climate solutions fairly
- Attain full and equal **access to opportunities** regardless of one's background and identity

*La interseccionalidad de la **justicia ambiental, la salud y la equidad social***

- Abordar las **desigualdades históricas** que sufren las personas de color y las minorías demográficas
- Permitir que todos compartan de manera justa los **mismos beneficios y cargas de las soluciones** climáticas
- Lograr un **acceso pleno e igualitario a las oportunidades** independientemente de sus antecedentes e identidad



Ongoing Coordination, Support & Implementation

Coordinación, soporte e implementación

Strategy 2: Access to Clean and Renewable Energy

- Explore the development of citywide policy for surplus land for EV charging (2.3 SA-5)
- Support school bus fleet conversions and work with partners to procure a zero-energy bus fleet (2.3 SA-6)
- Advance medium and heavy-duty vehicle adoption in Portside Communities, Border Communities and other major hubs (2.3 SA-8)

Estrategia 2: Acceso a energía limpia y renovable

- Explorar el desarrollo de una política en toda la ciudad sobre terrenos excedentes para la carga de vehículos eléctricos (2.3 SA-5)
- Apoyar las conversiones de flotas de autobuses escolares y trabajar con socios para adquirir una flota de autobuses de consumo de energía cero (2.3 SA-6)
- Avanzar en la adopción de vehículos medianos y pesados en las comunidades portuarias, las comunidades fronterizas y otros centros importantes (2.3 SA-8)



Ongoing Coordination, Support & Implementation

Coordinación, soporte e implementación



Strategy 3: Mobility and Land Use

- Work with partners on a feasibility study to identify the best truck route to Tenth Ave. Marine Terminal (3.4 SA-1)
- Diversion, traffic calming, and appropriate signage (3.4 SA-2)
- Prioritize emissions reduction opportunities with APCD within Communities of Concern (3.4 SA-5)

Estrategia 3: Movilidad y Uso del Suelo

- Trabajar con socios en un estudio de viabilidad para identificar la mejor ruta de camiones a la Terminal Marina de la Avenida 10 (3.4 SA-1)
- Desvío, pacificación del tráfico y señalización adecuada (3.4 SA-2)
- Priorizar las oportunidades de reducción de emisiones con APCD dentro de las comunidades de interés (3.4 SA-5)

City Mobility Loading Prioritization



Ongoing Coordination, Support & Implementation

Coordinación, soporte e implementación



Emerging Solutions, Monitoring and Reporting

- Advocate for APCD to develop CERP-like plans in all communities (p.55)
- Demonstrate the process of implementation and the outcomes of actions to date (p.8)
- Continue seeking opportunities and funding to improve air quality in some of the City's most affected neighborhoods (p.9)

Soluciones emergentes, monitoreo y generación de informes

- Abogar por que APCD desarrolle planes similares al CERP en todas las comunidades (p.55)
- Demostrar el proceso de implementación y los resultados de las acciones hasta la fecha (p.8)
- Continuar buscando oportunidades y financiamiento para mejorar la calidad del aire en algunos de los vecindarios más afectados de la ciudad (p.9)

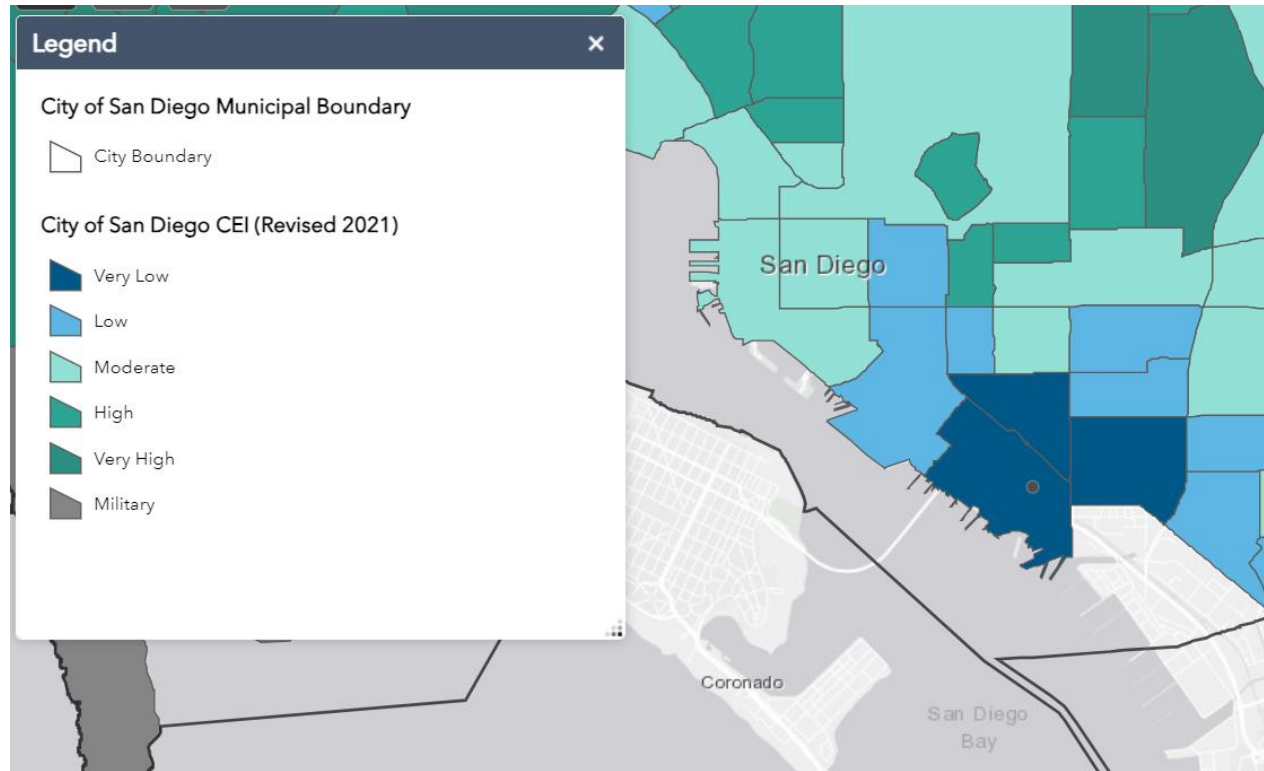


CERP Crossover: EJ Neighborhoods

Transversal de CERP: Vecindarios de Justicia Ambiental



- **Action E1:** Advance the deployment of heavy-duty on-road electric trucks to demonstrate operational feasibility and reduce emissions within the Portside Community and other disadvantaged communities (p. 33-35)
- **Action E3:** Support dedicated truck route and avoid truck impacts to the local community (p. 36-38)
- **Action F5:** Support Harbor Drive Multimodal Corridor Study (HDMCS) Land Use Proposals (p. 46-47)
- **Action F7:** Improve Transportation Efficiencies (p. 49-51)
- **Acción E1:** Avanzar en el despliegue de camiones eléctricos de carretera de servicio pesado para demostrar la viabilidad operativa y reducir las emisiones dentro de la comunidad portuaria y otras comunidades desfavorecidas (p. 33-35)
- **Acción E3:** Apoye la ruta exclusiva para camiones y evite el impacto de los camiones en la comunidad local (p. 36-38)
- **Acción F5:** Apoye las propuestas de uso del suelo del Estudio del corredor multimodal de Harbor Drive (HDMCS) (p. 46-47)
- **Acción F7:** Mejorar la eficiencia del transporte (p. 49-51)





Thank you!
¡Gracias!



Sign up for our Newsletter at:
Suscríbete a nuestro Newsletter en:
sandiego.gov/sustainability/climate-action-plan



sandiego.gov/sustainability



**Portside CERP
Strategy Implementation**

*Implementación de la estrategia
CERP en puerto*

CITY OF NATIONAL CITY



Action/Strategy E1: *Acción/Estrategia E1:*

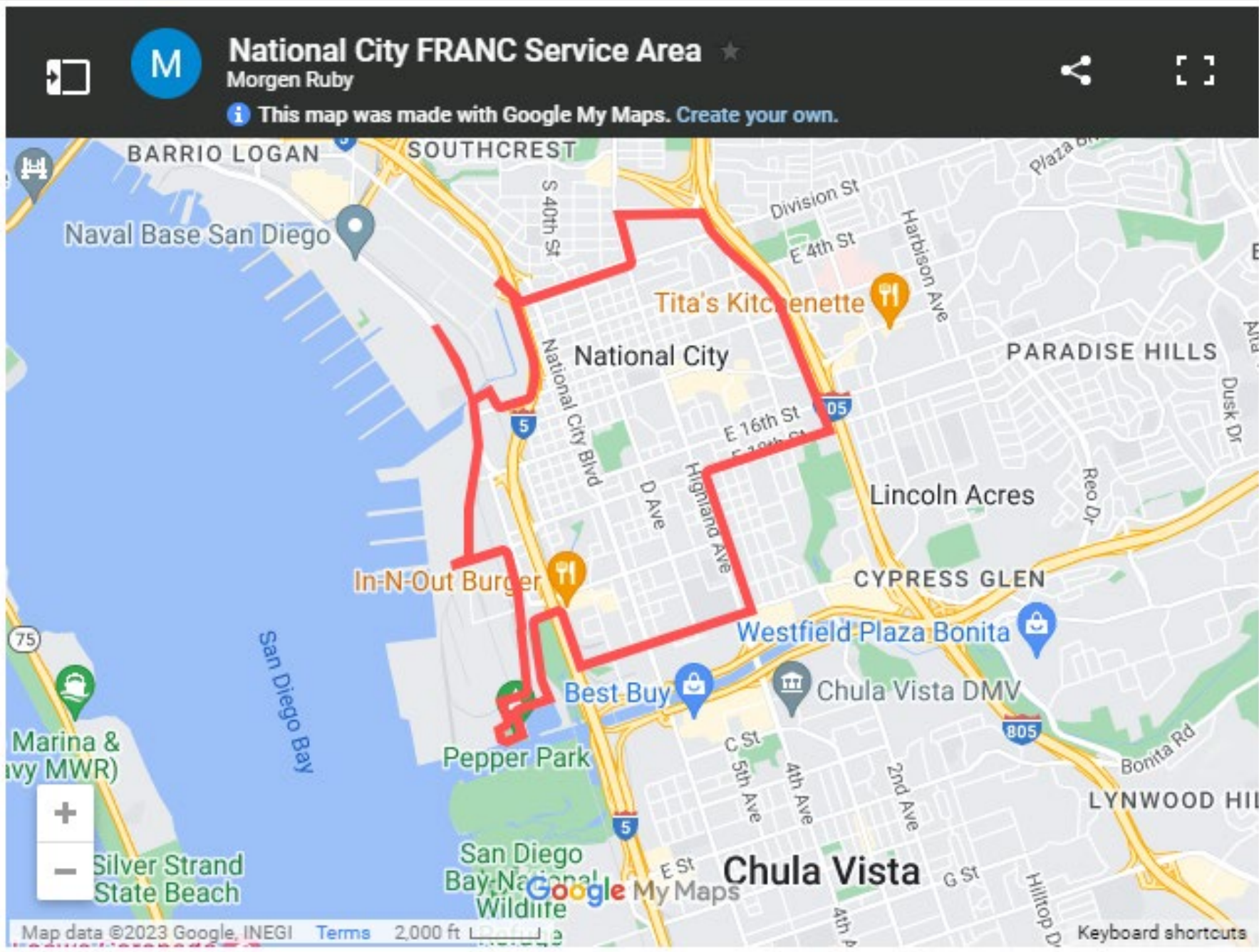
Encourage prioritization of ZEVs

- City Fleet (pool vehicles)
 - 4 ZEVs
 - 21 hybrid vehicles
 - Replace with ZEVs as vehicles time out
- **Free Ride Around National City (FRANC)**

Fomentar la priorización de los ZEVs

- *Flota de la ciudad (vehículos de piscina)*
 - 4 ZEVs
 - 21 vehículos híbridos
 - Reemplazar con ZEV a medida que los vehículos se agoten
- **Paseo gratis por National City (FRANC)**





Monday through Friday

Lunes a Viernes

6:30 a.m. – 7:00 p.m.

Saturday and Sunday

Sábado y domingo

10:00 a.m. – 7:00 p.m.



Action/Strategy E3:

Notify relevant parties of designated truck routes, improve trucking route street signage infrastructure throughout the city as needed. Continue robust enforcement of truck route.

- Truck Route Map is available on City's website

Acción/Estrategia E3:

Notificar a las partes relevantes sobre las rutas designadas para camiones y mejorar la infraestructura de señalización de las rutas de camiones en toda la ciudad según sea necesario. Continuar aplicando con firmeza la ruta de los camiones.

- El mapa de rutas de camiones está disponible en el sitio web de la ciudad



- ENGINEERING DIVISION

Contract & Consulting Bid Opportunities

Online Services, Forms & Fees

Inspection Services

Permits, Plan Checks, & Inspections

+ Storm Water Program

Fats, Oils, and Grease (FOG) Control Program

Sewer Service

Traffic & Parking

Surveying Information

Quick Links

Maps

Capital Improvement Projects (CIP)

Management & Administration

Government » Engineering/Public Works » Engineering Division »

Traffic & Parking

Print

[Citywide Speed Survey Report \(PDF\)](#)

[Truck Route Map \(PDF\)](#)

Services include:

- Traffic studies including parking assessments, sight distance evaluations, speed traffic control warrants, analysis of traffic collision data, traffic calming measures
- Engineering and planning for smart growth redevelopment, including traffic enhancements, streetscaping, connectivity to transit routes / centers, upgrades
- Monitoring, analysis and upgrades for the City's fiber optics and traffic signal equipment, and high-speed data transfer
- Plan preparation and review of traffic signal plans, corridor improvement plan control plans
- Preliminary design and engineering, and preparation of bid document plans related to traffic improvements



Action/Strategy E3:

Notify relevant parties of designated truck routes, improve trucking route street signage infrastructure throughout the city as needed. Continue robust enforcement of truck route.

- Truck Route Map is available on City's website
- On-street signage
- Map distributed to permittees
 - Hauling Permit
 - Grading Permit
 - Transportation Permit

Acción/Estrategia E3:

Notificar a las partes relevantes sobre las rutas designadas para camiones y mejorar la infraestructura de señalización de las rutas de camiones en toda la ciudad según sea necesario. Continuar aplicando con firmeza la ruta de los camiones.

- El mapa de rutas de camiones está disponible en el sitio web de la ciudad
- Señalización en la calle
- Mapa distribuido a los titulares de permisos
 - Permiso de transporte
 - Permiso de calificación
 - Permiso de transporte



Action/Strategy F1:

Set amortization implementation and timeline goals.

- 1st Quarter 2024
 - Ranking list provided in 2020
 - Pause due to COVID-19
 - Staff in contact with data company that produced ranking list
 - Fine tune ranking list, begin amortization implementation

Adopt the Balanced Plan with Pepper Park expansion

- Phase 1 of City's Local Coastal Program (LCP) Amendment complete at City level
 - Reflects Balanced Plan in Port Master Plan Amendment (PMPA)
 - Application submitted to California Coastal Commission (hearing in February 2024)

Acción/Estrategia F1:

Establecer objetivos de implementación y cronograma de amortización.

- 1er trimestre 2024
 - Lista de clasificación proporcionada en 2020
 - Pausa por COVID-19
 - Personal en contacto con la empresa de datos que produjo la lista de clasificación
 - Ajustar la lista de clasificación y comenzar la implementación de la amortización

Adopte el Plan Equilibrado con la expansión de Pepper Park

- Fase 1 de la Enmienda del Programa Costero Local (LCP) de la Ciudad completada a nivel de la Ciudad
 - Refleja el plan equilibrado en la enmienda al Plan Maestro Portuario (PMPA)
 - Solicitud presentada a la Comisión Costera de California (audiencia en febrero de 2024)



Action/Strategy F3:

Support adoption of Balanced Plan

- Continued coordination with Port District on PMPA / Balanced Plan
- Joint submittal of City's LCP Amendment and Port PMPA to CA Coastal Commission

Pursue all grant funding opportunities

- Phase 2 LCP Amendment – grant funds of \$50,000 (CA Coastal Commission)
- Ongoing (Engineering & Housing Depts.)
 - No Grants Dept.

Action/Strategy F3:

Apoyar la adopción del Plan Equilibrado

- Coordinación continua con el Distrito Portuario sobre PMPA / Plan Balanceado
- Presentación conjunta de la Enmienda LCP de la Ciudad y la PMPA Portuaria a la Comisión Costera de California

Buscar todas las oportunidades de financiación de subvenciones

- Enmienda de la Fase 2 del LCP: fondos de subvención de \$50 000 (Comisión Costera de California)
- En curso (Departamentos de Ingeniería y Vivienda)
 - Departamento sin subvenciones.



Action/Strategy F5/F7:

Support Implementation of portion of Harbor Drive 2.0 that is within National City's jurisdiction

9. 8th Street & Harbor Drive:

- Additional and/or extended left-turn pocket to improve access from WB Harbor Drive to Naval Base Gate 9 (8th Street).
- \$2,000,000 Active Transportation Program (ATP) state funding for construction only (March 2023) – Caltrans
- City waiting for release of funding from the Affordable Housing and Sustainable Communities (AHSC) to fund project design

Acción/Estrategia F5/F7:

Apoyar la implementación de una parte de Harbor Drive 2.0 que se encuentra dentro de la jurisdicción de National City

9. Calle 8 y Harbor Drive:

- Zona de giro a la izquierda adicional y/o ampliada para mejorar el acceso desde WB Harbor Drive hasta la Puerta 9 de la Base Naval (8th Street).
- \$2,000,000 de financiamiento estatal del Programa de Transporte Activo (ATP) solo para construcción (marzo de 2023) – Caltrans
- La ciudad espera la liberación de fondos de Vivienda Asequible y Comunidades Sostenibles (AHSC) para financiar el diseño del proyecto



Action/Strategy F5/F7:

Support Implementation of portion of Harbor Drive 2.0 that is within National City's jurisdiction

10. 8th Street & Harbor Drive:

- Reconfiguration of westbound 8th Street to allow 3 through lanes Naval Base Gate 9 (8th Street).
- \$2,000,000 ATP state funding for construction only (March 2023) – Caltrans
- City waiting for release of funding from AHSC to fund project design

Acción/Estrategia F5/F7:

Apoyar la implementación de una parte de Harbor Drive 2.0 que se encuentra dentro de la jurisdicción de National City

10. Calle 8 y Harbor Drive:

- Reconfiguración de la Calle 8 en dirección oeste para permitir tres carriles directos en la Puerta 9 de la Base Naval (Calle 8).
- \$2,000,000 de financiamiento estatal ATP para construcción únicamente (marzo de 2023) – Caltrans
- La ciudad espera la liberación de fondos de AHSC para financiar el diseño del proyecto



Action/Strategy F5/F7:

Support Implementation of portion of Harbor Drive 2.0 that is within National City's jurisdiction

11. Civic Center Drive & Harbor Drive:

- Dual eastbound left turn lanes to increase capacity for traffic from nearby Interstate-5 SB off-ramp.
- \$2,580,000 ATP state funding for construction only (March 2023) – Caltrans
- City will select design engineer for design phase in the next few months.

Acción/Estrategia F5/F7:

Apoyar la implementación de una parte de Harbor Drive 2.0 que se encuentra dentro de la jurisdicción de National City

11. Civic Center Drive y Harbor Drive:

- Doble carril de giro a la izquierda en dirección este para aumentar la capacidad de tráfico desde la cercana rampa de salida de la Interestatal 5 SB.
- \$2,580,000 de financiamiento estatal ATP para construcción únicamente (marzo de 2023) – Caltrans
- La ciudad seleccionará al ingeniero de diseño para la fase de diseño en los próximos meses.



Action/Strategy F5/F7:

Support Implementation of portion of Harbor Drive 2.0 that is within National City's jurisdiction

12. 8th Street and Roosevelt Avenue Active Transportation Corridor:

- Class II bike lanes connecting Harbor Drive, 8th Street Trolley/Bus Station and National City communities;
- Pedestrian upgrades including rail crossing gates and curb ramps; Wayfinding facilities.
- Enhance pedestrian and bicycle connections between Naval Base San Diego, 8th Street Trolley Station and Downtown National City.
- \$5,185,000 ATP state funding for construction only.
- City waiting for release of funding from AHSC to fund project design
 - Total construction cost \$7M

Acción/Estrategia F5/F7:

Apoyar la implementación de una parte de Harbor Drive 2.0 que se encuentra dentro de la jurisdicción de National City

12. Corredor de transporte activo entre 8th Street y Roosevelt Avenue:

- Carriles para bicicletas Clase II que conectan Harbor Drive, la estación de tranvía/autobús de 8th Street y las comunidades de National City;
- Mejoras para peatones, incluidas barreras para cruces ferroviarios y rampas en las aceras; Instalaciones de orientación.
- Mejorar las conexiones para peatones y bicicletas entre la Base Naval de San Diego, la estación de tranvía de 8th Street y el centro de National City.
- \$5,185,000 de financiamiento estatal ATP para construcción únicamente.
- La ciudad espera la liberación de fondos de AHSC para financiar el diseño del proyecto
 - Costo total de construcción \$7 millones



Action/Strategy F5/F7:

Support Implementation of portion of Harbor Drive 2.0 that is within National City's jurisdiction

13. 24th Street Transit Center Connections project:

- Class II bike lanes connecting NCMT, 24th Street Transit Center and National City communities.
- Pedestrian upgrades including rail crossing gates and curb ramps; Wayfinding facilities.
- Class I and IV bikeways on 22nd Street from Wilson Avenue to D Avenue.
- Class IV bikeways on Hoover Avenue from 22nd Street to 33rd Street.
- Class IV bikeways on 30th Street from Hoover Avenue to Highland Avenue.
- City successfully applied to several ATP cycles and also received funding from Congressman Vargas.
- City will fund design and construction phases of the project.
- City will select design engineer in next few months.

Acción/Estrategia F5/F7:

Apoyar la implementación de una parte de Harbor Drive 2.0 que se encuentra dentro de la jurisdicción de NationalCity

13. Proyecto de conexiones del centro de tránsito de la calle 24:

- Carriles para bicicletas Clase II que conectan NCMT, 24th Street Transit Center y las comunidades de National City.
- Mejoras para peatones, incluidas barreras para cruces ferroviarios y rampas en las aceras; Instalaciones de orientación.
- Carriles para bicicletas Clase I y IV en 22nd Street desde Wilson Avenue hasta D Avenue.
- Ciclovías Clase IV en Hoover Avenue desde 22nd Street hasta 33rd Street.
- Ciclovías Clase IV en 30th Street desde Hoover Avenue hasta Highland Avenue.
- La ciudad postuló con éxito a varios ciclos ATP y también recibió fondos del congresista Vargas.
- La ciudad financiará las fases de diseño y construcción del proyecto.
- La ciudad seleccionará al ingeniero de diseño en los próximos meses.



Action/Strategy F5/F7:

Support Implementation of portion of Harbor Drive 2.0 that is within National City's jurisdiction

15. Bayshore Bikeway, National City:

- Relocation from Tidelands Avenue to Marina Way and McKinley Avenue.
- Project is close to completion of design phase.
- City planning to advertise project for construction in early 2024
 - Construction by the middle of 2024

Acción/Estrategia F5/F7:

Apoyar la implementación de una parte de Harbor Drive 2.0 que se encuentra dentro de la jurisdicción de National City

15. Carril bici Bayshore, National City:

- Reubicación de Tidelands Avenue a Marina Way y McKinley Avenue.
- El proyecto está a punto de finalizar la fase de diseño.
- La ciudad planea anunciar el proyecto para la construcción a principios de 2024
 - Construcción a mediados de 2024



Action/Strategy F5/F7:

Support Implementation of portion of Harbor Drive 2.0 that is within National City's jurisdiction

16. Support Bay Marina Drive Active Transportation Connection from east of Interstate-5 to gates on Terminal Avenue:

- Project is on hold. The City does not have the funding to finance the project.

Acción/Estrategia F5/F7:

Apoyar la implementación de una parte de Harbor Drive 2.0 que se encuentra dentro de la jurisdicción de National City

16. Apoyar la conexión de transporte activo de Bay Marina Drive desde el este de la Interestatal-5 hasta las puertas en Terminal Avenue:

- El proyecto está en suspenso. La Ciudad no tiene los fondos para financiar el proyecto.



Action/Strategy F5/F7:

Support Implementation of portion of Harbor Drive 2.0 that is within National City's jurisdiction

17. National City wayfinding signage project throughout National City:

- Project design complete.
- City planning to advertise project for construction in the next few months.

Acción/Estrategia F5/F7:

Apoyar la implementación de una parte de Harbor Drive 2.0 que se encuentra dentro de la jurisdicción de National City

17. Proyecto de señalización de orientación en National City en todo National City:

- Diseño del proyecto completo.
- La ciudad planea anunciar el proyecto de construcción en los próximos meses.



Action/Strategy F5/F7:

Support Implementation of portion of Harbor Drive 2.0 that is within National City's jurisdiction

19. Support 8th Street urban Trail from Harbor Drive to D Avenue:

- Project is on hold. The City does not have the funding to finance the project.

Acción/Estrategia F5/F7:

Apoyar la implementación de una parte de Harbor Drive 2.0 que se encuentra dentro de la jurisdicción de National City

19. Apoyar el sendero urbano de 8th Street desde Harbor Drive hasta D Avenue:

- El proyecto está en suspenso. La Ciudad no tiene los fondos para financiar el proyecto.





Thank you

Gracias





E1 – Heavy Duty Trucks/ *E1 – Camiones de servicio pesado*

- Heavy-Duty Zero Emission Truck Transition Plan
- Technical Assistance and Outreach
- EV Truck Incentives
- Memorandum of Agreement with Port/Caltrans
 - Sustainable transportation and freight projects
- *Plan de transición para camiones pesados de cero emisiones*
- *Asistencia Técnica y Divulgación*
- *Incentivos para camiones eléctricos*
- *Memorando de acuerdo con Port/Caltrans*
 - *Proyectos sostenibles de transporte y carga*





Portside CERP Progress Report

Informe de progreso del CERP de Portside

November 28, 2028



Zero Emission Truck Stop / *Parada de camiones cero emisiones*

Request for Proposals (April 24, 2023 - August 9, 2023)

- Respondents asked to submit a proposal that includes:
 - **Battery Electric Technology**
 - **Project design** in a phased approach, specifying how many EVSE units and their energy level, location, and triggers
 - **Business model** (e.g., Charging as a Service, Trucking as a service, revenue share)
 - **Distributed Energy Resources** (e.g., Solar panels, microgrid battery)
 - **Community Benefit**
 - **Revenue Sharing**
 - **Onsite Amenities**
 - **Preferential Charging** for trucks serving the Port

Solicitud de Propuestas (24 de abril de 2023 - 9 de agosto de 2023)

- *Los encuestados pidieron presentar una propuesta que incluya:*
 - **Tecnología eléctrica de batería**
 - **Diseño del proyecto** en un enfoque por fases, especificando cuántas unidades EVSE y su nivel de energía, ubicación y activadores.
 - **Modelo de negocio** (por ejemplo, cobro como servicio, transporte por carretera como servicio, participación en los ingresos)
 - **Recursos energéticos distribuidos** (por ejemplo, paneles solares, batería de microrred)
 - **Beneficio comunitario**
 - **Participación en los ingresos**
 - **Servicios en el sitio**
 - **Cobro Preferencial para camiones que prestan servicio en el Puerto**





E3 – Dedicated Truck Route / *E3 – Ruta exclusiva para camiones*

- Coastal Development Permits include standard condition to comply with all applicable rules and regulations
 - Designated truck route in Barrio Logan specifically called out as Special Condition
- Truck drivers provided with map of the designated route; made aware via signage
- Port of San Diego Hotline for concerns relating to truck routes and excessive noise:
 - Hotline: (619) 686-8100
- *Los permisos de desarrollo costero incluyen condiciones estándar para cumplir con todas las reglas y regulaciones aplicables.*
 - *Ruta de camiones designada en Barrio Logan específicamente denominada Condición Especial*
- *Los conductores de camiones recibirán un mapa de la ruta designada; concienciado a través de señalización*
- *Línea directa del Puerto de San Diego para inquietudes relacionadas con rutas de camiones y ruido excesivo:*
 - Línea directa: (619) 686-8100*

ATTENTION TRUCKERS
HELP US BE GOOD NEIGHBORS

ATENCIÓN CAMIONEROS
AYÚDENOS A SER BUENOS VECINOS

Trucks over five tons are prohibited from most streets within the Barrio Logan community; exceptions are longer permitted to use 28th Street or continue south on Harbor Drive to the

Interstate 5 (North only).
Interstate 15 (North only).
Interstate 5 (North & South).

Los camiones de más de cinco toneladas están prohibidos en la mayoría de las calles de la comunidad de Barrio Logan, las excepciones son la calle 28 al 5-Norte y la calle 32 al 15-Norte. Ya no se permite usar las calles 28 y 29 a la Avenida Boston para acceso al 5-Norte; Todos los camiones deben continuar hacia el sur en Harbor Drive hasta la entrada Interstatal en Civic Center Drive.

- Vuelta a la DERECHA en Harbor Drive y vuelta a la IZQUIERDA en la calle 28th para acceder a la Interstatal 5 (solo al Norte)
- Vuelta a la DERECHA en Harbor Drive y vuelta a la IZQUIERDA en la calle 32 Sur para acceder a la Interstatal 15 (solo al Norte)
- Vuelta a la DERECHA en Harbor Drive y continuar DERECHO 3 millas para acceder a la Interstatal 5. (Norte y Sur)

NO EXCEPCIONES.

Usted está aquí

South Avenue Avenue Central

Barrio Logan

Logan Heights

Southcrest

Mountain View

Harbor Drive

Nueva Escaje San Diego

Legend: Ruta de Camiones (Green line), Rutas Prohibidas (Red dashed line)

FAVOR DE NO PARAR O ESTACIONAR EN CALLES COMUNITARIAS.



F1 – Land Use Buffers; F3 – Urban Greening / *F1 – Zonas de amortiguamiento de uso de la tierra; F3 – Ecologización urbana*

- Draft Port Master Plan Update contains first ever Environmental Justice (EJ) Element
- EJ Element includes policies related to:
 - Incompatible land uses
 - Maintaining appropriate separation or buffers
 - Promotion of compatible land use development.
- Other Elements of Plan include goals and policies aimed at greening the urban environment with emphasis on disadvantaged communities
- In November 2022, 20 new trees were planted at Cesar Chavez Park, increasing tree canopy coverage in the Portside Community of Barrio Logan.
- *La actualización del borrador del Plan Maestro Portuario contiene el primer elemento de Justicia Ambiental (EJ)*
- *EJ Element incluye políticas relacionadas con:*
 - *Usos de suelo incompatibles*
 - *Mantener una separación o amortiguadores adecuados*
 - *Promoción del desarrollo del uso compatible del suelo.*
- *Otros elementos del plan incluyen objetivos y políticas destinadas a hacer más ecológico el entorno urbano con énfasis en las comunidades desfavorecidas.*
- *En noviembre de 2022, se plantaron 20 árboles nuevos en el Parque César Chávez, aumentando la cobertura de copas de árboles en la comunidad portuaria de Barrio Logan.*





F5 – Harbor Drive 2.0; F7 – Transportation / *F5 – Puerto Drive 2.0; F7 – Transporte*

- Memorandum of Agreement with Port/Caltrans
 - shared vision of developing sustainable transportation and freight projects
- The Draft Port Master Plan Update Mobility Element:
 - Maintenance, enhancement, accessibility, and integration of the travel options to, from, and throughout Tidelands
- The Port District contributed \$400,000 from the Maritime Industrial Impact Fund towards the Free Ride Anywhere in National City (FRANC) Program, a Neighborhood Electric Vehicle shuttle system
- *Memorando de acuerdo con Port/Caltrans*
 - *Visión compartida de desarrollar proyectos sostenibles de transporte y carga.*
- *El Elemento de Movilidad de Actualización del Borrador del Plan Maestro Portuario:*
 - *Mantenimiento, mejora, accesibilidad e integración de las opciones de viaje hacia, desde y a lo largo de Tidelands.*
- *El Distrito Portuario contribuyó con \$400,000 del Fondo de Impacto Industrial Marítimo para el programa Free Ride Anywhere in National City (FRANC), un sistema de transporte de vehículos eléctricos vecinales.*





G1 – Cargo Handling Equipment / *G1 – Equipos de manipulación de carga*

- Two all-electric mobile harbor cranes arrived at the Tenth Avenue Marine Terminal (TAMT) in July 2023, replacing a diesel mobile harbor crane, the dirtiest piece of cargo handling equipment at TAMT.
- Five electric ‘yard trucks’, replacing existing diesel-powered yard trucks
- An electric Heavy Lift (forklift) replacing a diesel-powered forklift
- Overall:
 - 5 of 20 yard trucks
 - 4 of 10 forklifts
- *Dos grúas portuarias móviles totalmente eléctricas llegaron a la Terminal Marina de la Décima Avenida (TAMT) en julio de 2023, reemplazando una grúa portuaria móvil diésel, el equipo de manipulación de carga más sucio de TAMT.*
- *Cinco “camiones de jardín” eléctricos que reemplazan a los camiones de jardín existentes con motor diésel*
- *Un Heavy Lift (carretilla elevadora) eléctrica que sustituye a una carretilla elevadora con motor diésel*
- *En general:*
 - *5 de camiones de 20 yardas*
 - *4 de 10 carretillas elevadoras*





G2 – Oceangoing Vessels at Berth / *G2 – Buques Oceánicos en Etraque*

- A second shore power system for Cruise Ships was installed at B Street Pier
 - The first system operational since 2010
- \$7.1M approved for final design and construction of a Phase 1 shore power system at the National City Marine Terminal
- 26 separate vessel operators participated in the Vessel Speed Reduction (VSR) Program at rates of greater than 90% accounting for 122 reduced-speed and reduced-emission trips.
- *Se instaló un segundo sistema de energía costera para cruceros en el muelle de B Street.*
 - *El primer sistema operativo desde 2010*
- *Se aprobaron \$7,1 millones para el diseño final y la construcción de un sistema de energía costera de Fase 1 en la Terminal Marina de National City*
- *26 operadores de embarcaciones independientes participaron en el Programa de Reducción de Velocidad de Embarcaciones (VSR) a tasas superiores al 90%, lo que representa 122 viajes de velocidad reducida y emisiones reducidas.*





G3 – Harbor Craft / *G3 – Embarcaciones Portuarias*

- Crowley Electric Tug-Boat
- First all-electric tug (e-Wolf) in the U.S.
- Microgrid: 3-MW battery and 70-kW solar canopy
- Supports e-Wolf charging, demand response, and lower energy costs
- Microgrid under construction, E-Tug expected in San Diego Bay winter 2023/24
- *Remolcador eléctrico Crowley*
- *Primer remolcador totalmente eléctrico (e-Wolf) en EE. UU.*
- *Microrred: batería de 3 MW y cubierta solar de 70 kW*
- *Admite carga e-Wolf, respuesta a la demanda y menores costos de energía*
- *Microrred en construcción, se espera E-Tug en la Bahía de San Diego en el invierno de 2023/24*





G7 – Promote Adoption of Zero Emissions Technologies / *G7 – Promover la Adopción de Tecnologías de Cero Emisiones*

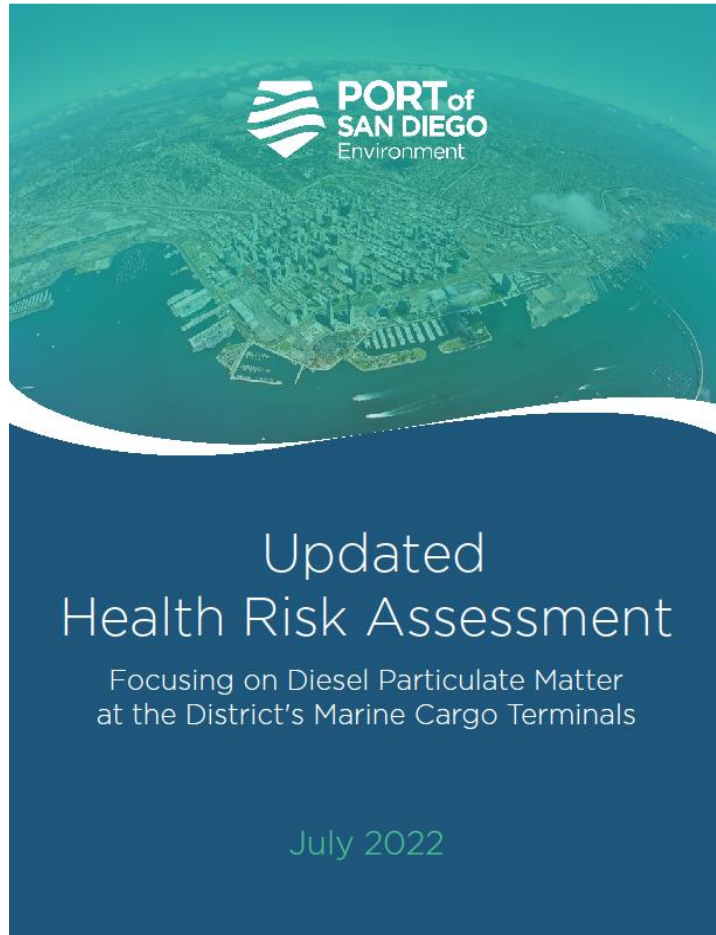
- Port Zero Emission Fleet Transition Plan
- Vehicle Procurement to date:
 - 15 Electric Vehicles
 - 3 Trucks; 4 E-Transit vans; 8 Tesla Model Y
- 11 Additional Trucks expected by June 2024
- *Plan de transición de la flota de Puerto Cero Emisiones*
- *Adquisición de vehículos a la fecha:*
 - *15 vehículos eléctricos*
 - *3 camiones; 4 furgonetas E-Transit; 8 Tesla Modelo Y*
- *Se esperan 11 camiones adicionales para junio de 2024*





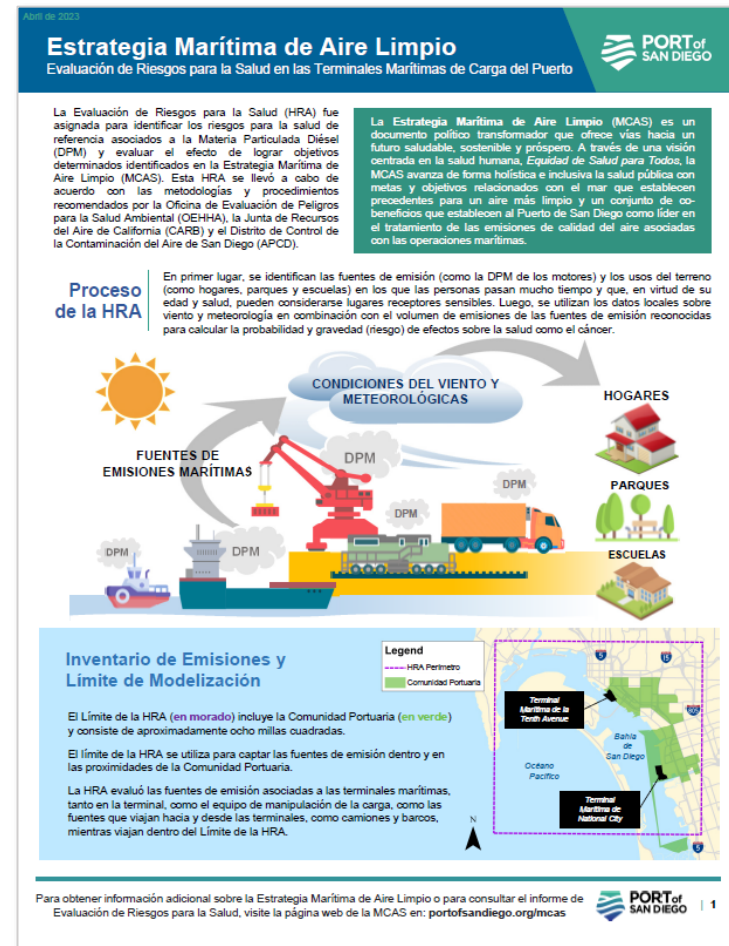
Goal 7 - Health Risk Assessment for the Port's two marine cargo terminals

Meta 7 - Evaluación de riesgos sanitarios para las dos terminales de carga marítima del Puerto



Updated Health Risk Assessment
Focusing on Diesel Particulate Matter at the District's Marine Cargo Terminals
July 2022

Health Risk Assessment
Evaluación de riesgos para la salud



Estrategia Marítima de Aire Limpio
Evaluación de Riesgos para la Salud en las Terminales Marítimas de Carga del Puerto

La Evaluación de Riesgos para la Salud (HRA) fue asignada para identificar los riesgos para la salud de referencia asociados a la Materia Particulada Diésel (DPM) y evaluar el efecto de lograr objetivos determinados identificados en la Estrategia Marítima de Aire Limpio (MCAS). Esta HRA se llevó a cabo de acuerdo con las metodologías y procedimientos recomendados por la Oficina de Evaluación de Peligros para la Salud Ambiental (OEHA), la Junta de Recursos del Aire de California (CARB) y el Distrito de Control de la Contaminación del Aire de San Diego (APCD).

La Estrategia Marítima de Aire Limpio (MCAS) es un documento político transformador que ofrece vías hacia un futuro saludable, sostenible y próspero. A través de una visión centrada en la salud humana, *Equidad de Salud para Todos*, la MCAS avanza de forma holística e inclusiva la salud pública con metas y objetivos relacionados con el mar que establecen procedimientos para un aire más limpio y un conjunto de co-beneficios que establecen al Puerto de San Diego como líder en el tratamiento de las emisiones de calidad del aire asociadas con las operaciones marítimas.

Proceso de la HRA
En primer lugar, se identifican las fuentes de emisión (como la DPM de los motores) y los usos del terreno (como hogares, parques y escuelas) en los que las personas pasan mucho tiempo y que, en virtud de su edad y salud, pueden considerarse lugares receptores sensibles. Luego, se utilizan los datos locales sobre viento y meteorología en combinación con el volumen de emisiones de las fuentes de emisión reconocidas para calcular la probabilidad y gravedad (riesgo) de efectos sobre la salud como el cáncer.

Inventario de Emisiones y Limite de Modelización
El límite de la HRA (en morado) incluye la Comunidad Portuaria (en verde) y consiste de aproximadamente ocho millas cuadradas.
El límite de la HRA se utiliza para captar las fuentes de emisión dentro y en las proximidades de la Comunidad Portuaria.
La HRA evaluó las fuentes de emisión asociadas a las terminales marítimas, tanto en la terminal, como el equipo de manipulación de la carga, como las fuentes que viajan hacia y desde las terminales, como camiones y barcos, mientras viajan dentro del Límite de la HRA.

Para obtener información adicional sobre la Estrategia Marítima de Aire Limpio o para consultar el informe de Evaluación de Riesgos para la Salud, visite la página web de la MCAS en: portofsandiego.org/mcas

HRA Fact Sheet
(English and Spanish)
Hoja informativa de la HRA



Estrategia Marítima de Aire Limpio
Evaluación de Riesgos para la Salud en las Terminales Marítimas de Carga del Puerto

Preguntas Frecuentes
El Puerto de San Diego ha preparado estas Preguntas Frecuentes, en consulta con el Distrito de Control de la Contaminación del Aire de San Diego (APCD) y la Junta de Recursos del Aire de California (CARB), como suplemento a la Evaluación de Riesgos para la Salud (HRA) para comunicar claramente la metodología de análisis, los datos de emisiones analizadas y los previstos riesgos para la salud resultantes, asociados con las operaciones de la Terminal Marítima de la Tenth Avenue, la Terminal Marítima de National City y el transbordador de pasajeros a través de la bahía.

Utilización de los Resultados
¿Cómo va a utilizar el Puerto los resultados de la HRA?
En coordinación con la Estrategia Marítima de Aire Limpio (MCAS) y otros planes de reducción de emisiones, la HRA y otra información pertinente se utilizarán para informar sobre las decisiones relativas a la asignación de recursos, la priorización de las estrategias de reducción de emisiones, la focalización de las oportunidades de financiación mediante subvenciones, o para desarrollar y/o modificar las políticas. Específicamente, la HRA establece una base para comparar cómo benefician a la salud pública las futuras inversiones y acciones en tecnología de reducción de emisiones, lideradas por el Puerto.

¿Cómo puede utilizarse la HRA para impulsar el Plan Comunitario de Reducción de Emisiones (CERP) dirigido por el APCD de San Diego?
El Objetivo #7 del CERP y los Objetivos de Salud 1 y 2 del MCAS (combinados) dirigen la preparación de una Evaluación de Riesgos para la Salud fundacional para las dos terminales de carga marítima con el fin de establecer la línea de referencia, o el riesgo existente para la salud de la comunidad, derivado de las operaciones de la terminal. Los resultados de la HRA del Puerto podrían servir de base para tomar de decisiones relacionadas con varios objetivos y acciones del CERP, dirigidas y administradas por el APCD, tal como inversiones financieras o nuevos programas de financiación; avanzar en la investigación y el desarrollo e implementación de programas de reducción de emisiones; y proporcionar una base de referencia para apoyar futuros análisis comparativos y medir los avances hacia la mejora de la calidad ambiental y la salud pública.

Análisis de Emisiones
¿Cómo se incluyen las emisiones de camiones, trenes y buques en la HRA?
Las emisiones originadas en las terminales de carga marítima, tal como el equipo para la manipulación de cargas y los buques oceánicos atracados en el muelle, se tienen plenamente en cuenta en las estimaciones de riesgo. Sin embargo, algunas emisiones deben excluirse porque la fuente es móvil y sale de los límites de la terminal de carga; es decir, no todas las emisiones se incluyen en las estimaciones de riesgo porque a cierta distancia y dirección de las terminales marítimas, esas emisiones (específicamente la Materia Particulada Diésel, DPM) ya no afectan a los riesgos estimados para la salud. Por ejemplo, las emisiones de diésel generadas por los camiones que visitan una de las terminales marítimas y viajan a través del límite de la Comunidad Portuaria, incluyendo la entrada y salida del límite, se incluyeron en el análisis de emisiones.

No obstante, no se espera que un camión que transporte carga relacionada con el Puerto en el norte del Condado de San Diego suponga un riesgo para la salud de la Comunidad Portuaria porque la distancia es demasiado grande: una vez que el camión se encuentra aproximadamente a ocho millas de distancia de las terminales marítimas, las emisiones de DPM no tienen ningún efecto o son insignificantes en las estimaciones del riesgo para la salud y, por lo tanto, no se incluyen. Para evaluar el riesgo para la salud, sólo se incluyeron en el análisis de la HRA las emisiones cercanas (aproximadamente ocho millas) a la Comunidad Portuaria. En el Apéndice B de la Evaluación de Riesgos para la Salud figura información detallada sobre cómo se representaron las fuentes de emisión en el modelo de dispersión del aire.

Para obtener información adicional sobre la Estrategia Marítima de Aire Limpio o para consultar el informe de Evaluación de Riesgos para la Salud, visite la página web de la MCAS en: portofsandiego.org/mcas

HRA Frequently Asked Questions
(English and Spanish)
Preguntas frecuentes sobre la HRA

www.portofsandiego.org/MCAS



MCAS@portofsandiego.org
Peter Eichar, Port of San Diego



Portside CERP Annual Progress Report

SANDAG Implementation Updates

Informe anual de progreso del CERP de Portside

Actualizaciones de implementación de SANDAG

Portside Community Steering Committee
Tim Garrett, Regional Planner II
November 28, 2023

Action E1: Advance the deployment of heavy-duty on-road electric trucks to demonstrate operational feasibility and reduce emissions within the Portside Community and other disadvantaged communities.

Acción E1: Impulsar el despliegue de camiones eléctricos de servicio pesado en carretera para demostrar la viabilidad operativa y reducir las emisiones dentro de la Comunidad de la Zona Portuaria y otras comunidades desfavorecidas.

Action E1 / Acción E1

SANDAG's Role:

Develop an EV strategy for the region, including opportunities in Portside communities.

- San Diego Regional Medium- and Heavy-Duty Zero-Emission Vehicle Blueprint
- Regional EV Charger Management Strategy
- Plan maestro regional para vehículos de cero emisiones de carga mediana y pesada
- Estrategia Regional de Administración de la Infraestructura de Vehículos Eléctricos

Responsabilidad de SANDAG:

Crear una estrategia de VE para la región, incluyendo oportunidades en las comunidades de la Zona Portuaria.



Action E1 / Acción E1

SANDAG's Role:

Develop an EV strategy for the region, including opportunities in Portside communities.

- **Zero Emission Freight Transition at the California-Baja California Border** white paper
- Binational working group to **identify funding and legislation** to facilitate transition
- Documento sobre la **Transición del Transporte de Carga de Cero Emisiones en la Frontera entre California y Baja California**
- Grupo de trabajo binacional para **identificar subvenciones y legislación** que facilite la transición

Responsabilidad de SANDAG:

Crear una estrategia de VE para la región, incluyendo oportunidades en las comunidades de la Zona Portuaria.



Action E3: Support dedicated truck route and avoid truck impacts to local community

Acción E3: Apoyar la rutas dedicadas a camiones y evitar el impacto de los camiones en la comunidad local

Action E3 / Acción E3

SANDAG's Role:

Support inclusion of Harbor Drive improvements in Regional Plan.

Provide technical assistance regarding geofencing program (or other ITS technologies).

- Harbor Drive 2.0 in **2021 Regional Plan**
- Harbor Drive 2.0 **Concept of Operations**

- Harbor Drive 2.0 incluido en el **Plan Regional 2021**
- **Concepto de Operaciones** de Harbor Drive 2.0

Responsabilidad de SANDAG:

Apoyar la inclusión de mejoras de Harbor Drive en el Plan Regional.

Prestar asistencia técnica en relación con el programa de geoperimetraje (u otras tecnologías ITS).



Action E3 / Acción E3

SANDAG's Role:

Support inclusion of Harbor Drive improvements in Regional Plan.

Provide technical assistance regarding geofencing program (or other ITS technologies).

- Awarded **\$18.5 million** for Harbor Drive 2.0 and Vesta Street Bridge projects
- Pursuing **additional funding**
- Recibió subvención de **\$18.5 millón** para los proyectos de Harbor Drive 2.0 y el Puente Vesta Street
- Explorando **subvenciones adicionales**

Responsabilidad de SANDAG:

Apoyar la inclusión de mejoras de Harbor Drive en el Plan Regional.

Prestar asistencia técnica en relación con el programa de geoperimetraje (u otras tecnologías ITS).



Action E4: Increase number of truck parking and staging facilities with electric charging capabilities to address regional parking needs and alleviate the truck parking burdens within the Portside Community.

Acción E4: Aumentar el número de estacionamientos e instalaciones para maniobras de camiones con estaciones de carga eléctrica para atender las necesidades de estacionamiento regionales y aliviar las cargas de estacionamiento de camiones dentro de la comunidad de la Zona Portuaria.

Action E4 / Acción E4

SANDAG's Role:

Work with National City, City of San Diego, and other jurisdictions as needed to identify allowable locations for truck parking facilities.

- Developed **siting criteria**
- Caltrans-led **ZEV Charging and Fueling Stations Feasibility Study**
- Desarrolló **criterios de emplazamiento**
- **Estudio de Factibilidad para Estaciones de Carga de Vehículos de Cero Emisiones**, dirigido por Caltrans

Responsabilidad de SANDAG:

Trabajar con National City y Otay Mesa, así como con otros distritos de la ciudad para identificar las ubicaciones permitidas para los estacionamientos para camiones.



Action F6: Neighborhood Resiliency & Housing Stability

Acción F6: Resiliencia del vecindario y estabilidad habitacional

Action F6 / Acción F6

SANDAG's Role:

Develop transportation & health equity study in 2022, based on funding opportunities.

- **Social Equity Baseline Report**
- 2023 Regional Transportation Improvement Program **Social Equity Analysis**
- **Informe de referencia sobre Equidad Social**
- **Análisis de Equidad Social** del Programa Regional de Mejoramiento del Transporte

Responsabilidad de SANDAG:

Crear un estudio de equidad en transporte y salud en 2022.



Action F7: Improve Transportation Efficiencies

Acción F7: Mejorar la eficiencia del transporte

Action F7 / Acción F7

SANDAG's Role:

Prioritize implementation of Blue Line trolley grade separation at 28th St and 32nd St.
Identify if one or both locations can move forward as priorities in the South Bay to Sorrento Comprehensive Multimodal Corridor Study and SANDAG's 2021 RTP.

- Grade separations in **2021 Regional Plan** and **South Bay to Sorrento Comprehensive Multimodal Corridor Plan**
- Separaciones a desnivel en el **Plan Regional 2021** y el **Estudio Comprehensive del Corredor de la Bahía Sur hasta Sorrento**

Responsabilidad de SANDAG:

Priorizar la ejecución de la separación por niveles de la línea de trolley azul en las calles 28 y 32.
Identificar si ambas o una ubicación pueden avanzar como prioridad en el Estudio del Corredor de la Bahía Sur hasta Sorrento y en el RTP del 2021 SANDAG.



Stay connected with SANDAG

Mantente conectada/o con SANDAG

 Explore our website | *Explora nuestro sitio web*
SANDAG.org

 Follow us on social media:
Síguenos en las redes sociales:
@SANDAGregion @SANDAG

 **Email: | Correo electrónico:**
tim.garrett@sandag.org

SANDAG



Update to Portside CERP

Actualización del CERP portuario

November 28, 2023

Dinah Willier
Sr. Customer Solutions Advisor
dwillier@sdge.com

A collage of several diamond-shaped photographs showing various SDGE employees and community members. One photo shows a man in a wheelchair using a mobile device. Another shows a man in a blue SDGE shirt speaking into a microphone. A third shows a woman in an orange SDGE shirt smiling. A fourth shows a man in a grey shirt working on a piece of equipment. A fifth shows a woman in a white jacket and sunglasses smiling. A sixth shows a man in a blue shirt and tie working on a piece of equipment. A seventh shows a woman in an orange SDGE shirt talking to a man. An eighth shows a man in a blue shirt and tie working on a piece of equipment. A ninth shows a man in a blue shirt and tie working on a piece of equipment. A tenth shows a man in a blue shirt and tie working on a piece of equipment.

**IT'S EASY TO
LOVELECTRIC**

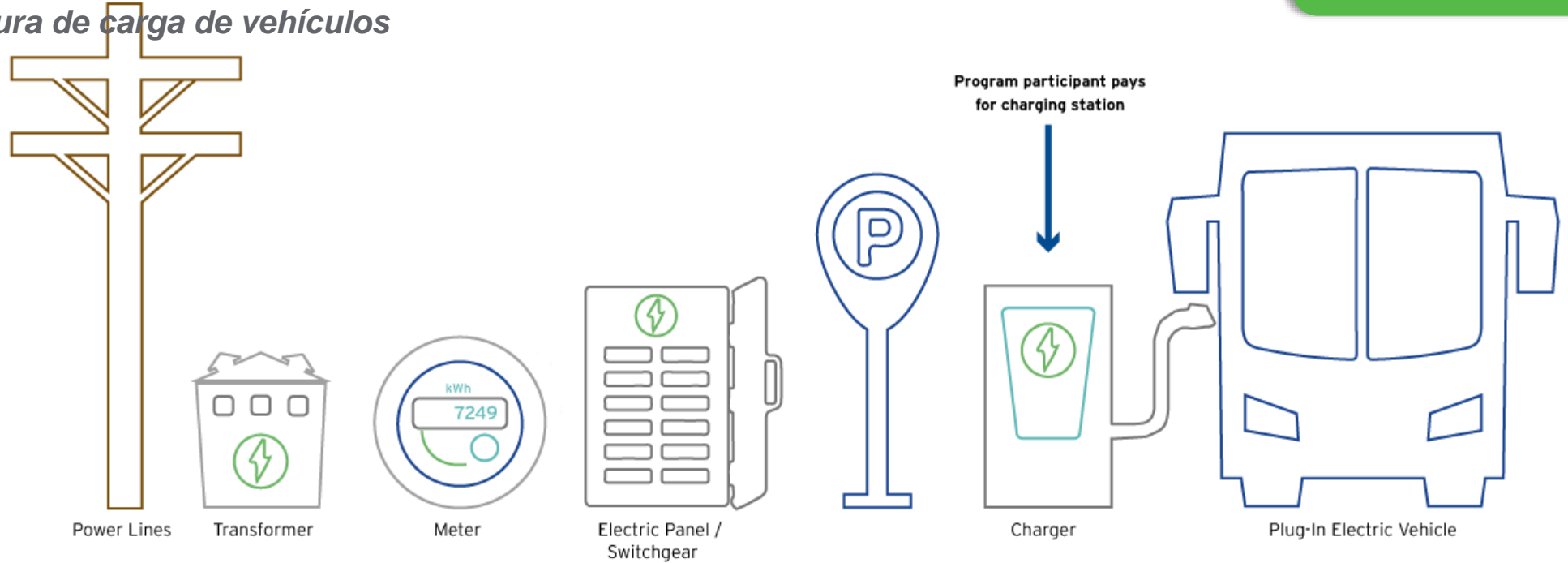
Power Your Drive for Fleets

Make-ready EV charging infrastructure program ends in 2025



Impulse su unidad para flotas

El programa de infraestructura de carga de vehículos eléctricos finaliza en 2025



Option 1:
SDG&E-Owned Infrastructure

Opcion 1:
Infraestructura propiedad de ODS y E

SDG&E pays for, constructs, owns and maintains all infrastructure up to the charging station

SDG&E paga, construye, posee y mantiene toda la infraestructura hasta la estación de carga.

Customer owns & pays for charging stations; charger rebates may apply

El cliente posee y paga las estaciones de carga; Se pueden aplicar descuentos en cargadores.

Option 2:
Customer-Owned Infrastructure

Opcion 2:
Infraestructura propiedad del cliente

SDG&E pays for, constructs, owns and maintains infrastructure to the meter

SDG&E pays for, constructs, owns and maintains infrastructure to the meter

Customer pays for, constructs, owns and maintains infrastructure behind the meter for a rebate of up to 80% of the costs; owns & pays for charging stations; charger rebates may apply

El cliente paga, construye, posee y mantiene la infraestructura detrás del medidor para obtener un reembolso de hasta el 80 % de los costos; posee y paga estaciones de carga; Se pueden aplicar descuentos en cargadores.

Accomplishments

Education and Outreach

- EV Fleet Day – April 6, 2023 at the Port’s Broadway Pavilion
 - More than 1,000 people explored two dozen medium- and heavy-duty commercial EVs on display and heard panels discuss California's clean fleet regulations
 - Hub for customers to access vehicle and charging OEMs, regulators, and funding resources
- San Diego Working Waterfront and Green Business Network
- Trucker Outreach with the Port, EHC and AQMD

Support active and planned decarbonization projects at the Port

- EV charging infrastructure for Port General Services and various Port Tenants
- Zero Emission Truck Stop in National City
- Shore Power Infrastructure
- Crowley electric tug
- Electric cranes
- Tenth Avenue Marine Terminal

Infrastructure readiness

- Collaboration with the Port to identify and quantify future electric load growth at the Port to meet decarbonization goals

Logros



Educación y extensión

- *Día de la flota de vehículos eléctricos: 6 de abril de 2023 en el pabellón Broadway del puerto*
 - *Más de 1,000 personas exploraron dos docenas de vehículos eléctricos comerciales de servicio mediano y pesado en exhibición y escucharon paneles discutir las regulaciones de flotas limpias de California.*
 - *Centro para que los clientes accedan a vehículos y carga, fabricantes de equipos originales (OEM), reguladores y recursos de financiación.*

- *San Diego Working Waterfront y Red de Negocios Verdes*
- *Divulgación de camioneros con el puerto, EHC y AQMD*

Apoyar proyectos activos y planificados de descarbonización en el Puerto

- *Infraestructura de carga de vehículos eléctricos para Servicios Generales Portuarios y diversos Arrendatarios Portuarios*
- *Parada de camiones con cero emisiones en National City*
- *Infraestructura de energía costera*
- *Remolcador eléctrico Crowley*
- *Grúas eléctricas*
- *Terminal marítima de la Décima Avenida*

Preparación de la infraestructura

- *Colaboración con el Puerto para identificar y cuantificar el crecimiento futuro de la carga eléctrica en el Puerto para cumplir con los objetivos de descarbonización.*

2023 Portside CERP Update— San Diego Shipyards AB617 Portside Community Steering Committee

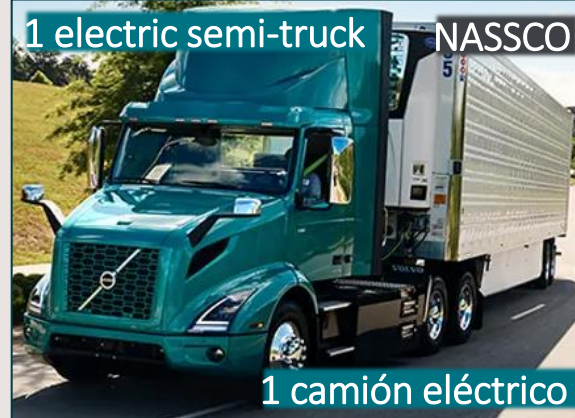
November 28, 2023



Action G4

Reduce DPM and NOx emissions from diesel sources

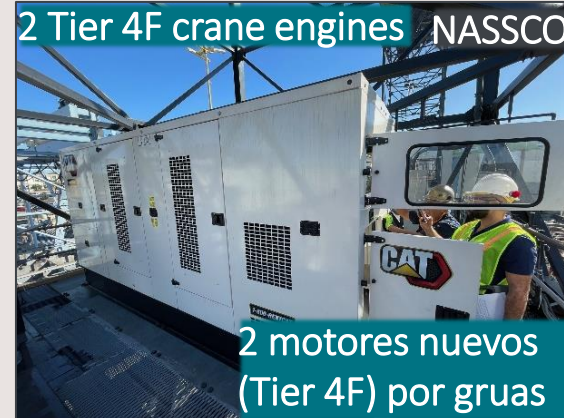
Electric Vehicles / Vehículos Eléctricos



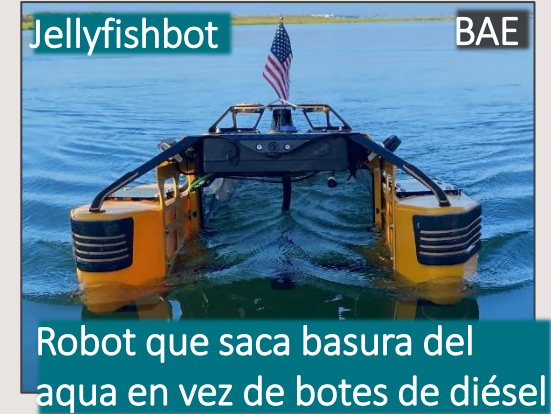
Acción G4

A reducir emisiones de DPM y NOx de fuentes de diésel

Diesel Engines / Motores De Diésel



Innovative Ideas / Ideas Innovadoras



Action G5

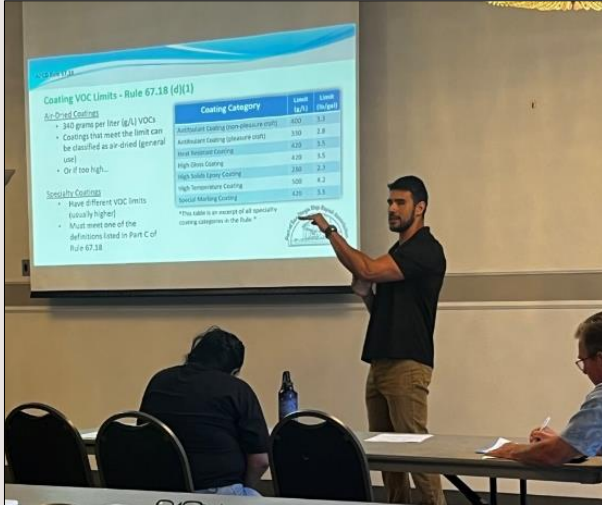
Promote best practices for reducing emissions from ship repair activities

Classroom Training / En Clase

Acción G5

A fomentar procedimientos idóneos para reducir emisiones de actividades en barco

Transition Strategies / Estrategias por Electrificación



- 2 In-person training sessions on APCD Rules to SDSRA members
- Marine Coating and Adhesives
- VOC limits, handling and usage, recordkeeping

- Dos lecturas en vivo sobre las reglas de APCD a miembros del SDSRA
- Pinturas Marinas y Adhesivos
- Límites de VOCs, procedimientos de pintar, mantenimiento de registros

- 3 presentations to San Diego industry groups
- Global trends in batteries, electric vehicles, and manufacturing
- Inform EV transition strategy

- 3 presentaciones a grupos de industria en San Diego
- Tendencias mundiales por baterías, vehículos eléctricos, y fabricación
- Desarrollar estrategias por electrificación

Action G6

Reduce emissions from shipyard employee transportation

iCommute Outreach / Educación de iCommute



Bike Anywhere Day / Día en Bicicleta- 2023



Acción G6

A reducir emisiones de transportacion de empleadores

SANDAG Diamond Awards/ Premio de Diamante 2023



- Platinum Tier – 2nd consecutive year
- Nivel Platino por 2 años consecutivos
- Recognition for effective alternative commute program
- Reconocimiento por programas exitosas de transportacion alternativo
- NASSCO lone drivers 69% ↓
- NASSCO conductores solos 69% ↓
- BAE lone drivers 63% ↓
- BAE conductores solos 63% ↓

Thank you! / Gracias

- Shipyards take voluntary commitment to the CERP seriously
- Led by knowledgeable and passionate individuals
- Look forward to future opportunities to mitigate impact on local communities

- Los astilleros consideran seriamente sus compromisos en servicio del CERP
- Los dirigentes son versados y apasionados
- Estan entusiasmado por nuevas oportunidades a bajar los impactos en las comunidades



Not Export Controlled per PS-2023-DR-706



AB617 Portside CSC Navy Updates

28 November 2023

Overall Classification: **UNCLASSIFIED//FOR OFFICIAL USE ONLY**



Who We Are: Navy Region Southwest “By the Numbers”

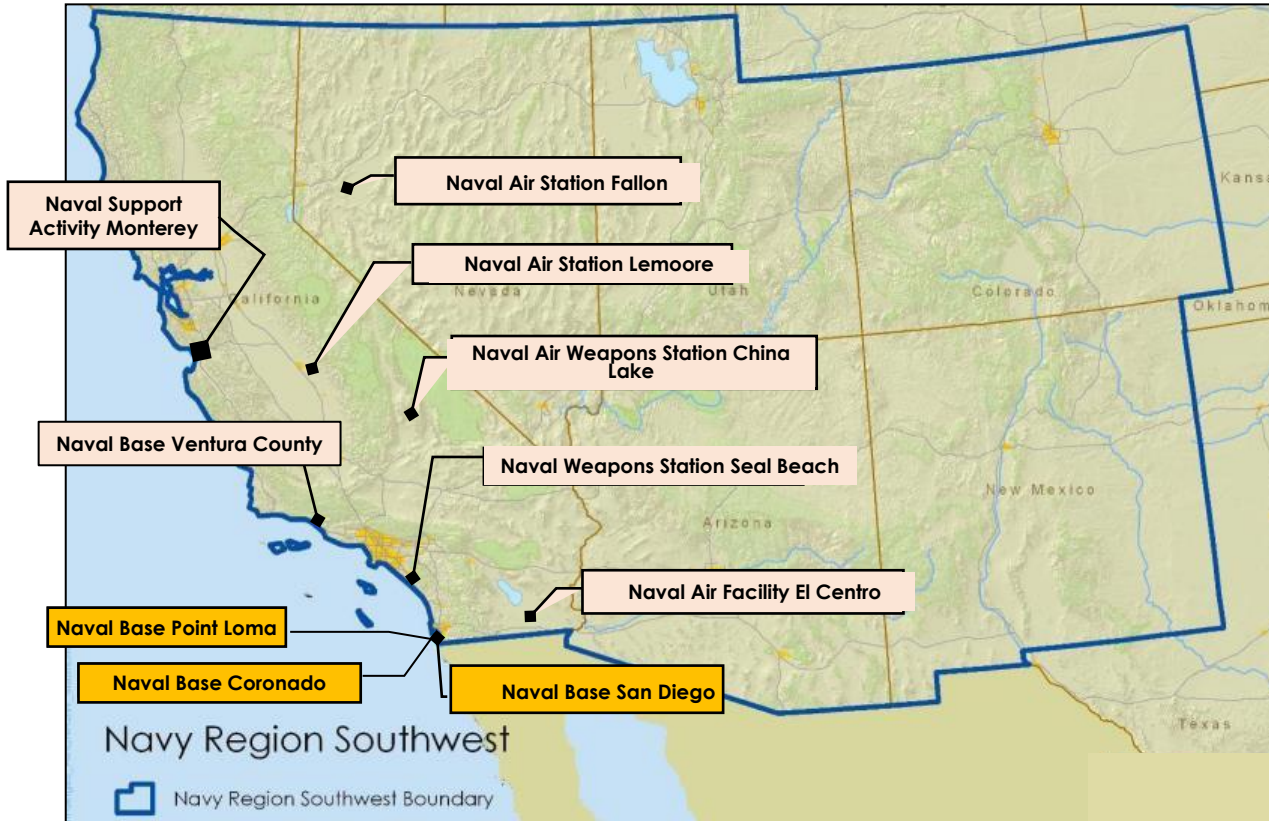


- 10 Installations
- 189 Special Areas
- 17 Navy Support Operational Centers
- 11,000 buildings / structures
- 42 piers / wharves
- 19 runways, 61 hangars
- 8 small arms ranges
- 12,810 PPV housing units
- 139 UH buildings, 17,500 beds
- 22 childcare centers
- 17 school age / youth programs
- 2,600+ children enrolled
- 1.8 million acres
- \$800 million annual budget
- 10,000 employees
- 325,000 customers





Navy Region Southwest Installations



NBSD, NBPL + NBC = Metro San Diego Installations



National Defense Strategy Alignment (Metro San Diego)



NB Coronado

Third Aircraft Carrier

- For FY23 and FY24, increase of 1 Carrier for a total of 3 Carriers homeported.
- For FY22, 1 Carrier undergoing maintenance away from Coronado.

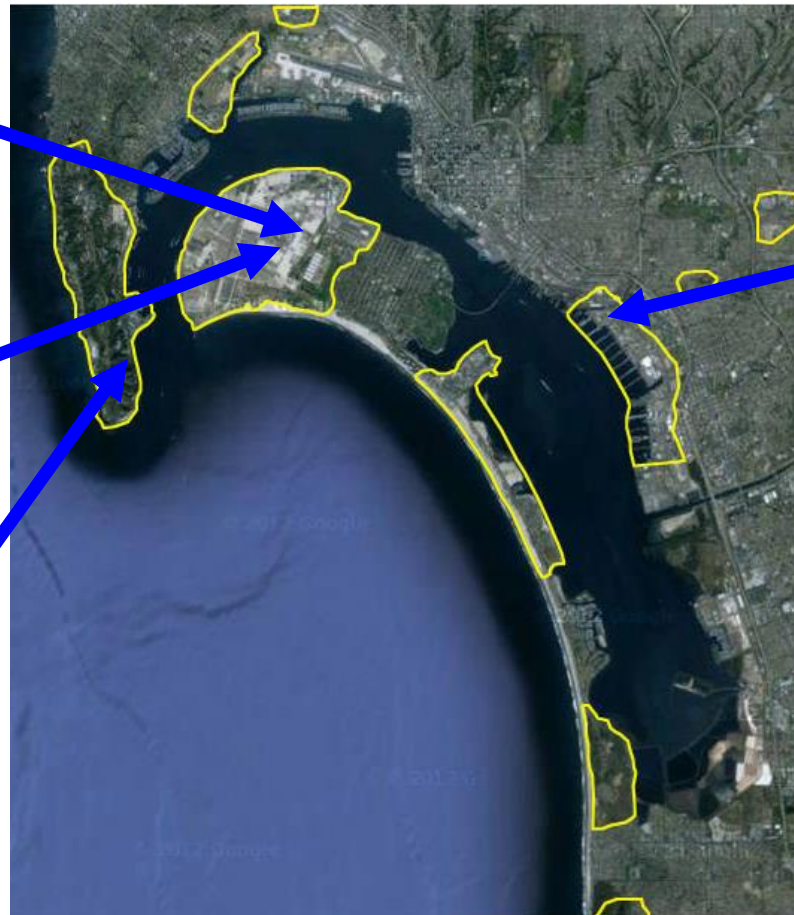
CMV-22 Osprey Aircraft

- Replacing C-2A squadron with CMV-22B squadron (2020-2024)

NB Point Loma

Operational Growth

- Transitioning of submarine class from Los Angeles to Virginia class
 - 1 submarine



Overall, 14% increase in operational units from FY21-FY26

NB San Diego

Operational Growth separated by vessel class Thru FY2027

- Littoral Combat Ship Laydown:
 - Support Facility
 - Mission Module Readiness Center
 - 4 Ships
- Navy Destroyer Vessels
 - 5 Ships
- Amphibious Transport Dock Vessels
 - 2 Ships

Ongoing Pier Recap Plans

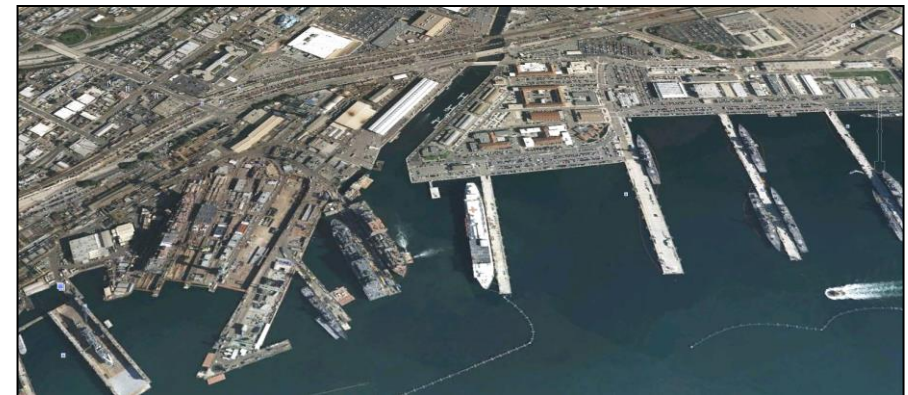
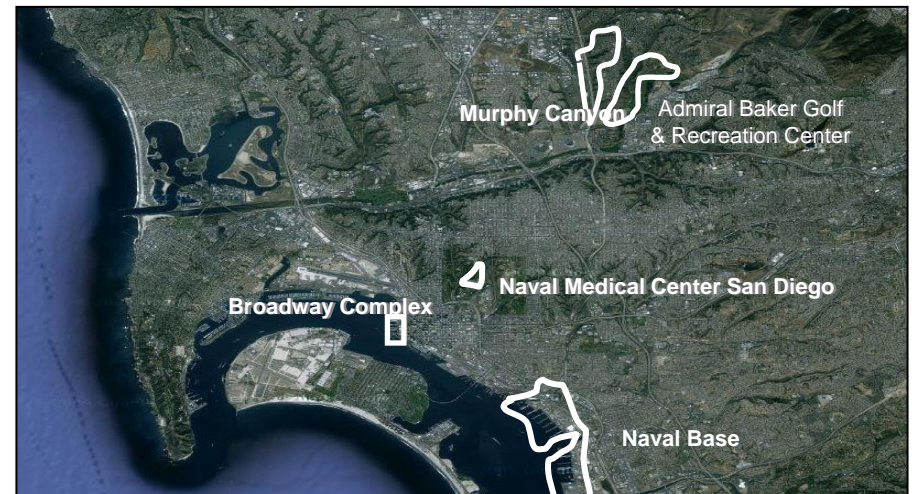
Insufficient Dry Dock Capacity, MILCON P-508 Submitted POM23



Naval Base San Diego



- **5 geographically dispersed locations plus housing areas**
 - NBSD Main Base
 - 750 Pacific Hwy/NAVFAC 1220
 - Admiral Baker
 - Balboa Hospital
 - Murphy Canyon
- **By the Numbers:**
 - 12 piers
 - 1,600 land acres and 326 water acres
 - 42,500 personnel
 - **81 Air Permits**
- **Mission Highlights**
 - Primary homeport of the Pacific Fleet, 58 warships
 - Vessel maintenance and operations
 - Navy Training School



~ 2023 SECNAV Sustainability Award Winner ~



Sources of Emissions



- **Air emissions sources requiring permits**
 - Emergency generators
 - Fuel dispensing equipment
 - Corrosion Control Activities
 - Abrasive blasting
 - Marine Coating
 - Adhesive Operations
 - Stripping tanks
 - Firefighting Training
 - Boilers
 - Off-Road and On Road Vehicles





Critical Need for Ship Maintenance Infrastructure in San Diego



The Navy has a critical need to provide Floating Dry Dock (FDD) space to support U.S. Pacific Fleet's surface ship maintenance.

- Additional dry dock space is needed in San Diego and other locations around the Pacific (Hawaii, Washington, etc).
- Local complex repair and maintenance of vessels allows the Navy to train and equip combat-capable forces ready to deploy worldwide.
- The existing dry dock space cannot currently accommodate the current need and the Navy cannot control schedules of private company's dry docks (BAE, NASSCO).

To achieve the total dry dock capacity space needed, the Navy needs to add one Navy-owned FDD in San Diego Bay.





Mole Pier – Floating Dry Dock



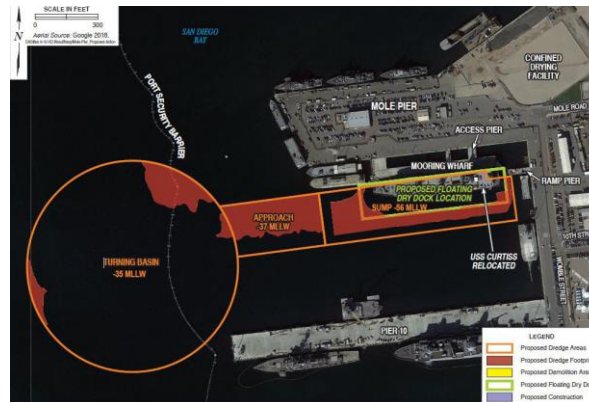
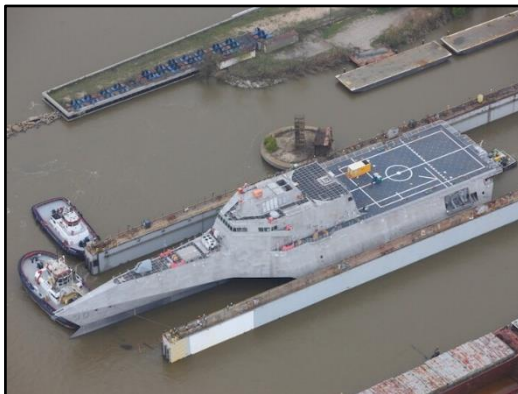
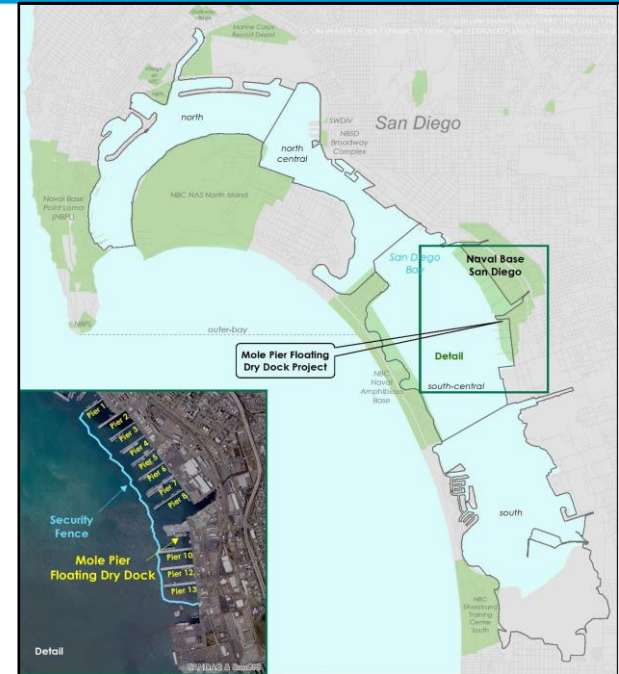
Location: Naval Base San Diego, Mole Pier South Berth

Purpose: Provide dry dock space necessary to support the U.S. Pacific Fleet's forecasted surface ship maintenance in San Diego.

Description: The Navy is proposing a Floating Dry Dock at Naval Base San Diego (NBSD). The FDD is being constructed in Mobile, Alabama and will be transported and berthed at NBSD Mole Pier.

Anticipated Vessel Timeframe:

- Site Preparation at Mole Pier– March to June 2024
- Floating Dry Dock Delivered and Berthed – Projected 2025





Environmental Planning and the US Navy's Floating Dry Dock Project



Project: *The Mole Pier – Floating Dry Dock*

National Environmental Protection Act (NEPA) environmental documents are similar to **California Environmental Quality Act (CEQA)** documents.

Typical Federal Environmental Assessments (EA) are prepared in **12 months or less** including:

- Internal document preparation and reviews.
- Completion of all required regulatory consultations.
- 15-30 day public review process.
- Responses to any public comments received.
- Adoption of findings (e.g. a Finding of No significant Impact).

Mole Pier FDD Supplemental EA:

- This EA analyzed the Mole Pier Alternative design elements that differ from the design analyzed in the initial 2020 Floating Dry Dock Final EA.

Key Supplemental EA 2023 Dates:

- 04 AUG – 03 SEP: Public Review Period
- 05 SEP: California Coastal Commission Concurrence
- 06 SEP: National Marine Fisheries Service- ESA & EFH Concurrence
- 26 SEP: National Marine Fisheries Service -- Incidental Harassment Authorization
- Anticipated Finding of No Significant Impact



Navy CERP Updates



- **Action G2:** Reduce Emissions from Ships at Berth
- **Action G5:** Promote Best Practices for Reducing Diesel, VOC, & Other Emissions from Ship Repair Activities
- **Action G7:** Promote adoption of ZE technologies by Port tenants, truckers, and other users of equipment
- **Action G8:** Reducing Emissions Associated with Traffic at Naval Base San Diego



Action G2: Reduce Emissions from Ships at Berth



- **The Navy continues to utilize shore power and upgrade/expand its infrastructure**
 - Navy shifted to shore power in the 1980's - before it was required by regulations
 - Emissions can be reduced by up to 98% when utilizing power from the grid
 - Cold ironing of Naval vessels reduces annual greenhouse gas (GHG) emissions to the portside community by over 1,000 MTons annually.
- **Naval Base San Diego (NBSD) is actively working to expand its shore power capabilities through funding provided by the state's low-carbon fuel standard (LCFS) program.**





Action G5: Promote Best Practices for Reducing Diesel, VOC, & Other Emissions from Ship Repair Activities



- **Dedicated Air Staff at NBSD**
 - Deliberate review of ship maintenance and repair activities and equipment
 - Monthly Ships' Force Marine Coating and Waterfront Requirements Training
- **Dedicated Staff on the NBSD Waterfront 7 days a week**
 - Waterfront Manager on Piers during the week
 - Weekend pier inspections
- **Collaborated with SDAPCD on New Air Monitoring Station to be installed on Harbor Drive**





Action G7: Promote Adoption of ZE Technologies



- **The Navy has planned for and is currently committed to more than \$20 million dollars in EV infrastructure upgrades at NBSD this year.**
 - Installation of 340 chargers across NBSD

- **Increase in renewable energy assets**
 - Micro-grid project to provide 300 kW of renewable on-site generation and 1 MW / 9 MWH of battery storage
 - This project will provide renewable and redundant power to key NBSD facilities and reduce electric load on the SDG&E grid.



Action G8: Reducing Emissions Associated with Traffic at Naval Base San Diego



- **Telework Policy**
- **Transportation Incentive Program (TIP)**
- **Increased security checkpoints during peak traffic hours**
- **On-base shuttle service – now expanded**
- **E-Bike program**





Questions?



Samantha Spidell

Naval Facilities Engineering Systems Command, Southwest

samantha.e.spidell.civ@us.navy.mil

Sergio Hernandez

Commander, Navy Region Southwest

sergio.j.hernandez.civ@us.navy.mil



Backup Slides



Analysis of Air Emissions



The NEPA process looks at potential air emissions

- The EA estimates emissions based on construction, expected usage, and Navy Dry Dock operations.
- Expected emissions are compared with the US Environmental Protection Agency's (EPA) Criteria Air Pollutant requirements (CO, VOC, NOx, SOx, PM₁₀ and PM_{2.5}).

Potential sources of air emissions from this project:

- Demolition
- Dredging
- Sediment Disposal
- In-water and landside Construction
- Dry-Dock Transit to NBSD
- Ship Maintenance Operations

Pollutants	Estimated Emissions (tons per year)					
	CO	VOC	NOx	SOx	PM10	PM2.5
Clean Air Act Thresholds	100	25	25	100	100	100
2024 Totals (Construction, Demolition, Dredge, Disposal)	2.7	0.4	3.6	0.1	0.3	0.3
2025 Totals (Construction and Annual Operations)	0.7	0.3	4.5	2.6	10.1	10.0
Exceeds threshold?	No	No	No	No	No	No

Construction and operations will still go through rigorous permitting processes in accordance with APCD requirements.



Actualizaciones de la Marina CSC de Puerto AB617

28 Noviembre 2023

Clasificación general: **NO CLASIFICADO // SOLO PARA USO OFICIAL**



Quiénes somos: Región Naval Suroeste “En Cifras”

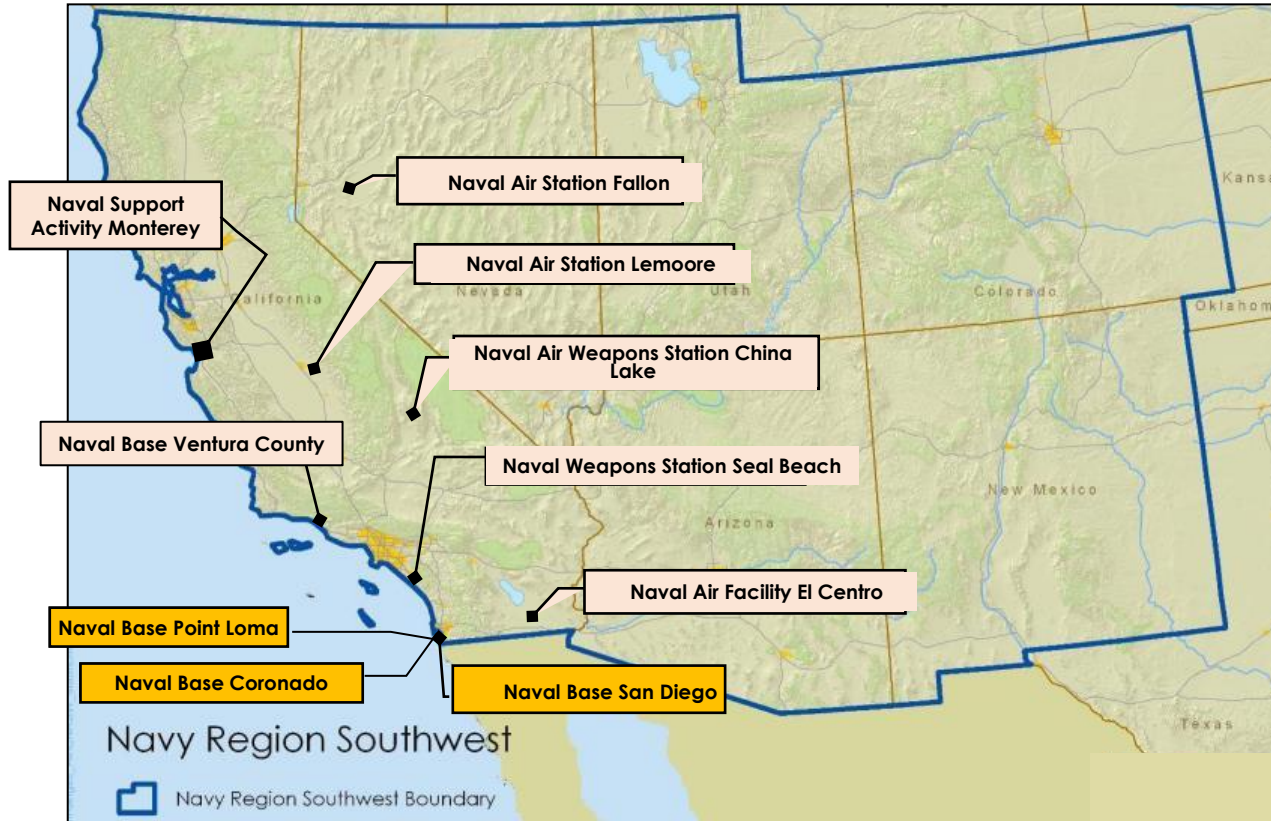


- 10 instalaciones
- 189 áreas especiales
- 17 centros operativos de apoyo a la Marina
- 11.000 edificios/estructuras
- 42 muelles / muelles
- 19 pistas, 61 hangares
- 8 campos de tiro para armas pequeñas
- 12,810 viviendas PPV
- 139 edificios de la UH, 17.500 camas
- 22 guarderías
- 17 programas para jóvenes/edad escolar
- Más de 2.600 niños matriculados
- 1,8 millones de acres
- Presupuesto anual de 800 millones de dólares
- 10.000 empleados
- 325.000 clientes





Instalaciones de la Región Marina Suroeste



NBSD, NBPL + NBC = Instalaciones de Metro San Diego



Alineación de la Estrategia de Defensa Nacional (Metro San Diego)



NB Coronado

Tercer portaaviones

- Para los años fiscales 23 y 24, aumento de 1 transportista para un total de 3 transportistas con puerto base.
- Para el año fiscal 22, 1 transportista en mantenimiento fuera de Coronado.

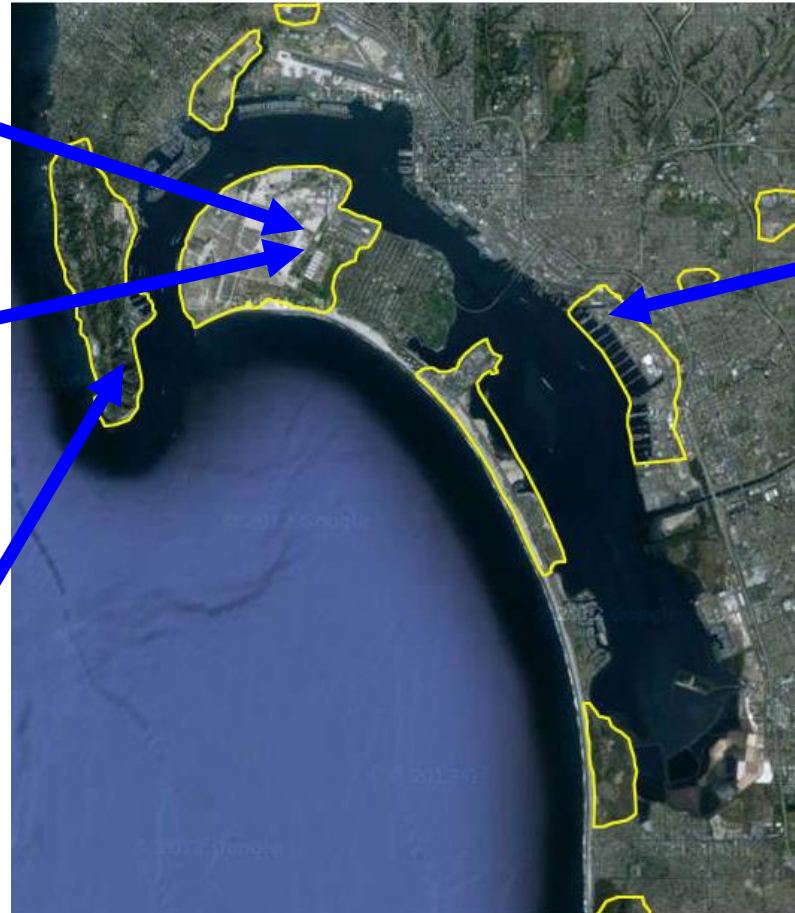
Avión CMV-22 águila pescadora

- Reemplazo del escuadrón C-2A por el escuadrón CMV-22B (2020-2024)

NB Point Loma

Crecimiento operativo

- Transición de clase de submarino de la clase Los Ángeles a la clase Virginia
 - 1 submarino



En general, aumento del 14% en unidades operativas entre el año fiscal 21 y el año fiscal 26.

NB San Diego

Crecimiento operativo separado por clase de buque hasta el año fiscal 2027

- Establecimiento de buques de combate litoral:
 - Centro de apoyo
 - Centro de preparación del módulo de misión
 - 4 barcos
- Buques destructores de la Armada
 - 5 barcos
- Buques de muelle de transporte anfibio
 - 2 barcos

Planes de resumen de muelles en curso

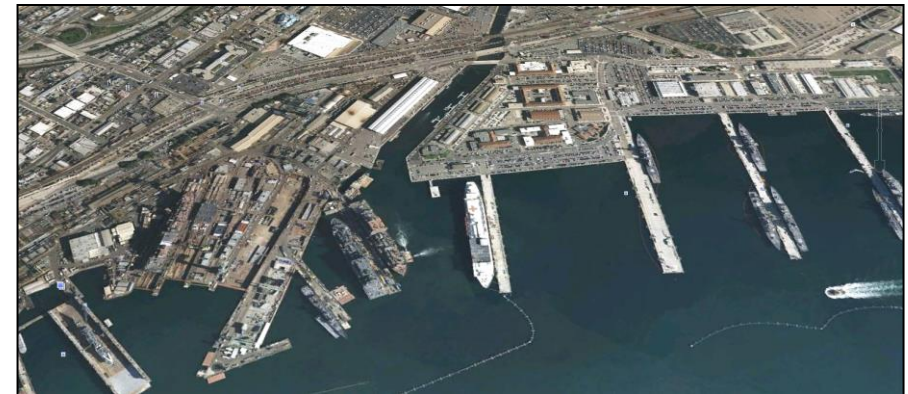
Capacidad insuficiente del dique seco, MILCON P-508 presentó POM23



Base Naval de San Diego



- **5 ubicaciones geográficamente dispersas más áreas de vivienda**
 - Base principal de NBSD
 - 750 Pacific Hwy/NAVFAC 1220
 - Almirante panadero
 - Hospital Balboa
 - Cañón Murphy
- **Por los números:**
 - 12 muelles
 - 1,600 acres de tierra y 326 acres de agua
 - 42.500 empleados
 - **81 permisos aéreos**
- **Aspectos destacados de la misión**
 - Puerto base principal de la Flota del Pacífico, 58 buques de guerra.
 - Mantenimiento y operaciones de embarcaciones.
 - Escuela de formación naval



~ Ganador del Premio a la Sostenibilidad SECNAV 2023 ~



Fuentes de emisiones



■ Fuentes de emisiones al aire que requieren permisos

- Generadores de emergencia
- Equipo dispensador de combustible
- Actividades de control de corrosión
- Limpieza abrasiva
- Revestimiento marino
- Operaciones adhesivas
- Tanques de decapado
- Entrenamiento de extinción de incendios
- Calderas
- Vehículos todoterreno y de carretera





Necesidad crítica de infraestructura de mantenimiento de barcos en San Diego



La Armada tiene una necesidad crítica de proporcionar espacio en Dique Seco Flotante (FDD) para apoyar el mantenimiento de los buques de superficie de la Flota del Pacífico de los EE. UU.

- Se necesita espacio adicional en dique seco en San Diego y otros lugares del Pacífico (Hawái, Washington, etc.).
- La compleja reparación y mantenimiento local de embarcaciones permite a la Armada entrenar y equipar fuerzas con capacidad de combate listas para desplegarse en todo el mundo.
- El espacio existente en el dique seco actualmente no puede satisfacer las necesidades actuales y la Marina no puede controlar los horarios de los diques secos de las empresas privadas (BAE, NASSCO).

Para lograr la capacidad total de dique seco necesaria, la Marina necesita agregar un FDD de propiedad de la Marina en la Bahía de San Diego.





Muelle Mole – Dique Seco Flotante



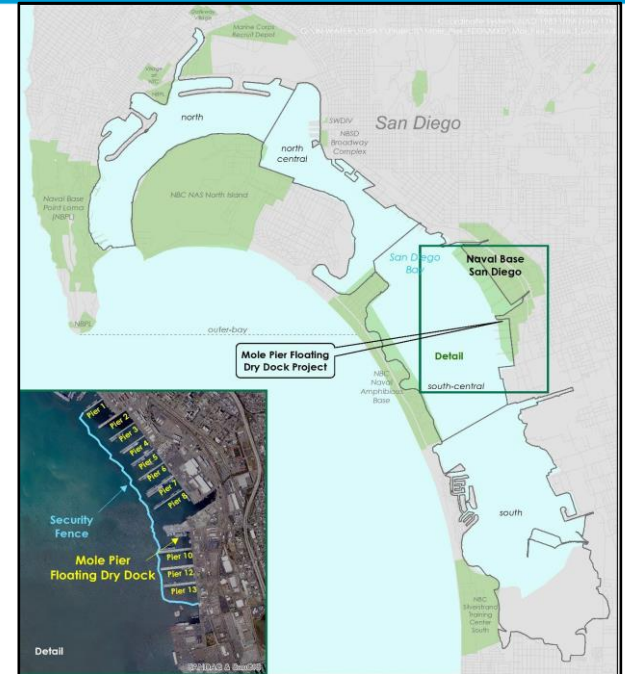
Ubicación: Base Naval de San Diego, Muelle Mole Muelle Sur

Propósito: Proporcionar el espacio en dique seco necesario para respaldar el mantenimiento previsto de los buques de superficie de la Flota del Pacífico de los EE. UU. en San Diego.

Descripción: La Marina propone un dique seco flotante en la Base Naval de San Diego (NBSD). El FDD se está construyendo en Mobile, Alabama y será transportado y atracado en NBSD Mole Pier.

Plazo previsto para el buque:

- Preparación del sitio en Mole Pier: marzo a junio de 2024
- Dique Seco Flotante Entregado y Atracado – Proyecto para 2025





Planificación Ambiental y la Proyecto de dique seco flotante de la Marina de los EE. UU.



Proyecto: The Mole Pier – Dique Seco Flotante

Los documentos ambientales de la Ley Nacional de Protección Ambiental (NEPA) son similares a los documentos de la Ley de Calidad Ambiental de California (CEQA).

Las Evaluaciones Ambientales Federales (EA) típicas se preparan en 12 meses o menos, e incluyen:

- Elaboración y revisión de documentos internos.
- Finalización de todas las consultas regulatorias requeridas.
- Proceso de revisión pública de 15 a 30 días.
- Respuestas a cualquier comentario público recibido.
- Adopción de hallazgos (por ejemplo, un hallazgo sin impacto significativo).

EA suplementario Mole Pier FDD:

- Este EA analizó los elementos de diseño de la alternativa Mole Pier que difieren del diseño analizado en el EA final del dique seco flotante inicial de 2020.

Fechas clave complementarias de EA 2023:

- 04 AGO – 03 SEP: Período de Revisión Pública
- 05 SEP: Concurrencia de la Comisión Costera de California
- 06 SEP: Servicio Nacional de Pesca Marina - Concurrencia ESA y EFH
- 26 SEP: Servicio Nacional de Pesca Marina – Autorización de Acoso Incidental
- Hallazgo anticipado sin impacto significativo



Actualizaciones CERP de la Marina



- **Acción G2:** Reducir las emisiones de los buques atracados
- **Acción G5:** Promover mejores prácticas para reducir el diésel, los COV y otras emisiones de las actividades de reparación de buques
- **Acción G7:** Promover la adopción de tecnologías ZE por parte de arrendatarios de puertos, camioneros y otros usuarios de equipos
- **Acción G8:** Reducir las emisiones asociadas al tráfico en la Base Naval de San Diego



Acción G2: Reducir las emisiones de los buques atracados



- **La Armada continúa utilizando energía costera y mejorando/expandiendo su infraestructura.**
 - La Armada pasó a utilizar energía terrestre en la década de 1980, antes de que las regulaciones lo exigieran.
 - Las emisiones se pueden reducir hasta en un 98% cuando se utiliza energía de la red.
 - El planchado en frío de los buques navales reduce las emisiones anuales de gases de efecto invernadero (GEI) a la comunidad portuaria en más de 1.000 toneladas anuales.
- **La Base Naval de San Diego (NBSD) está trabajando activamente para ampliar sus capacidades de energía costera a través de fondos proporcionados por el programa estatal de estándares de combustibles bajos en carbono (LCFS).**





Acción G5: Promover mejores prácticas para reducir el diésel, los COV y otras emisiones de las actividades de reparación de buques



- **Personal aéreo dedicado en NBSD**
 - Revisión deliberada de las actividades y equipos de mantenimiento y reparación de buques.
 - Capacitación mensual sobre requisitos de revestimiento marítimo y zonas costeras de Ships' Force
- **Personal dedicado en el paseo marítimo de NBSD los 7 días de la semana**
 - Gerente de Waterfront en Muelles durante la semana
 - Inspecciones de muelles de fin de semana
- **Colaboró con SDAPCD en la nueva estación de monitoreo del aire que se instalará en Harbor Drive**





Acción G7: Promover la adopción de tecnologías ZE



- **La Marina ha planificado y actualmente está comprometida con más de \$20 millones de dólares en mejoras de la infraestructura de vehículos eléctricos en NBSD este año.**
 - Instalación de 340 cargadores en NBSD

- **Incremento de los activos de energías renovables**
 - Proyecto de microrred que proporcionará 300 kW de generación renovable in situ y 1 MW / 9 MWH de almacenamiento en baterías
 - Este proyecto proporcionará energía renovable y redundante a instalaciones clave de NBSD y reducirá la carga eléctrica en la red de SDG&E.



Acción G8: Reducir las emisiones asociadas al tráfico en la Base Naval de San Diego



- Política de Teletrabajo
- Programa de incentivos al transporte (TIP)
- Mayores controles de seguridad durante las horas pico de tráfico.
- Servicio de transporte en la base: ahora ampliado
- Programa de bicicletas eléctricas





¿Preguntas?



Samantha Spidell

**Comando de Sistemas de Ingeniería de Instalaciones Navales,
Suroeste**

samantha.e.spidell.civ@us.navy.mil

Sergio Hernandez

Comandante, Región Naval Suroeste

sergio.j.hernandez.civ@us.navy.mil



Backup Slides



Análisis de emisiones al aire



El proceso NEPA analiza las posibles emisiones al aire

- La EA estima las emisiones en función de la construcción, el uso esperado y las operaciones del Navy Dry Dock.
- Las emisiones esperadas se comparan con los requisitos de criterios de contaminantes del aire de la Agencia de Protección Ambiental de EE. UU. (EPA) (CO, VOC, NOx, SOx, PM10 y PM2.5).

Fuentes potenciales de emisiones al aire de este proyecto:

- Demolición
- Dragado
- Eliminación de sedimentos
- Construcción en el agua y en tierra
- Tránsito en dique seco a NBSD
- Operaciones de mantenimiento de buques

Contaminantes	Emisiones estimadas (toneladas por año)					
	CO	VOC	NOx	SOx	PM10	PM2.5
Umbrales de la Ley de Aire Limpio	100	25	25	100	100	100
Totales de 2024 (Construcción, Demolición, Dragado, Eliminación)	2.7	0.4	3.6	0.1	0.3	0.3
Totales de 2025 (Construcción y Operaciones Anuales)	0.7	0.3	4.5	2.6	10.1	10.0
¿Supera el umbral?	No	No	No	No	No	No

La construcción y las operaciones seguirán pasando por rigurosos procesos de obtención de permisos de acuerdo con los requisitos de la APCD.